

# GÓRKA-1939



JEDNODNIÓWKA NOWOROCZNA

## T R E Ś Ć :

Wytyczne pracy na rok 1939 . . . . .	str.	2
Chełmszczyzna — prastara ziemia polska . . . . .	"	4
Wspólnym trudem . . . . .	"	7
Z działalności Komitetu Odb. Kościoła w r. 1938 i plan prac na rok 1939 . . . . .	"	9
Trzy rocznice . . . . .	"	12
Komitet Obywatelski trzech rocznic . . . . .	"	13
Budowa od podstaw . . . . .	"	14
Dzwon . . . . .	"	16
Kalendarz informator . . . . .	"	20
Organizacje . . . . .	"	23
<b>Ilustracje</b>		
1. Obraz Matki Boskiej Chełmskiej . . . . .	"	1
2. Barokowa brama zabytkowa . . . . .	"	3
3. Fragment wnętrza Katedry. Nawa główna . . . . .	"	5
4. Ogólny widok Górki. Pałac biskupi . . . . .	"	8
5. Budująca się Dyrekcja z widokiem na Górkę . . . . .	"	15
6. Dzwon „Maria” . . . . .	"	16
7. Dzwonnica w stanie przebudowy . . . . .	"	17
8. Antepedium. Wotum Króla Jana Kazimierza . . . . .	"	18
9. Uroczystości Koronacyjne obrazu cudow. M. B. Ch. . . . .	"	19

1939  
GÓRKA KATEDRALNA  
W CHEŁMIE



# Wytyczne pracy na rok 1939.

Są pewne słowa, zdania, czy całe tematy, które mimo częstego powtarzania nie tracą na aktualności, są jak woda w rzece, choć w tym samym miejscu czerpana—zawsze świeża, nowa, jak życie — w każdej minucie inne. Na pokoleniu naszym leży wielki obowiązek pracy i ofiary: odrobić mamy zaległości i straty lat niewoli i wojny i to szybko, by dogonić te narody, które dzięki sprzyjającym warunkom, pozostawiły nas w tyle. W pracy tej folgi być nie może, ani urlopu, jak niema urlopu życiowego. Trzeba tak długo pracować, aż Stwórca przeniesie nas całkowicie „w stan spoczynku”. Tak często powtarzane przez dostojników kościelnych i państwowych nawoływanie do tej pracy wielkiej i szybkiej nie spowszedniało nam, bo przemawia do nas rykiem syren okrętów, zgrzytem dźwigów portowych rozrastającej się Gdyni, gwarem wznoszonych fabryk i wierconych szybów;

do pracy nawołuje każdy kilometr nowej szosy i bezdroża; wciąż rosnąca kultura rolna i tysiące, tysiące hektarów nieużytków;

nowe bogato wyposażone gmachy szkolne i niskie, natłoczone uczącą się dziatwą izby;

nowopowstałe śliczne kościoły i... kościoły puste.

Każda praca, a zwłaszcza tak wyętzona i szybka, jeżeli ma być owocna, musi być planowa. Zadaniem tego artykułu nie jest wykreślenie szczegółowego planu pracy, lecz jedynie tylko rzucenie ogólnych wytycznych, które wyrastając z obecnej chwili winny obowiązywać katolików przy układaniu szczegółowego planu działania, zarówno jednostkowego, jak i zbiorowego.

W stosunku do państwa: w dalszym ciągu wyętzona praca nad jego wzmocnieniem zwłaszcza:

a) przez czynne popieranie wysiłków rządu i społeczeństwa zmierzających do zapewnienia wszystkim możliwości uczenia się, a przez to udostępnienia jak najszerszym warstwom Narodu skarbów kultury polskiej (Pol. Macierz Szkolna, Tow. Pop. Bud. P. Szkół Powsz., Stow. o char. wych.-ośw., kursy zawodowe i dla analfab. i.t.p.) oraz:

b) przez unarodowienie przemysłu, handlu i rzemiosła i wyzwoleń się z pod przewagi elementu żydowskiego.

Jednym z istotnych warunków siły państwa jest jego spistość wewnętrzna, to też wysiłki nasze muszą iść w kierunku zjednoczenia Narodu. Pewne zjednoczenie dorywcze następuje zwykle i przeważnie wskutek groźnego niebezpieczeństwa zewnętrznego, lecz trwa tylko tak długo, jak długo działa przyczyna i ma w sobie zarodek rozkładu, podyktowane jest bowiem interesem, lękiem. Prawdziwe zjednoczenie natomiast musi być stałe pomimo nieraz sprzecznych interesów poszczególnych grup



Barokowa brama zabytkowa; w głębi Katedra.

czy warstw narodu. Takie jednak zjednoczenie wymaga w wewnętrznej szlachetności duszy, którą dać może tylko głęboko przeżyta nauka Chrystusowa.

W pracy dla Kościoła: a) pogłębianie swego uświadczenia religijnego, b) pomoc w realizowaniu zadań Kościoła przez czynny udział w organizacjach religijnych, c) nawracanie innowierców, a zwłaszcza ułatwianie powrotu do Kościoła katolickiego prawosławnym potomkom bohaterskich unitów.

Dobro Kościoła i dobro państwa mają tyle punktów stycznych, iż ten, kto pracuje dla Kościoła działa jednocześnie i dla państwa i naodwrot. Rzecz to całkiem naturalna, gdyż niepodzielność istoty człowieka wymaga jednolitości jego działania i niemożliwa jest sprzeczność między obowiązkami Polaka: obywatela i katolika. Dążyć zatem należy do ścisłej współpracy Kościoła i państwa.

Praca nad sobą w r. przyszł. winna obejmować: a) pogłębienie ideowości w sobie i otoczeniu: nie korzyść osobista, lecz dobro zbiorowości ma być głównym motorem naszych czynów. Pracować będą nie tylko godziny, gdy ktoś mnie kontroluje, lecz nieustannie, nie licząc godzin pracowanych, ale pracę, której jeszcze nie wykonałem, a która czeka na mnie, b) wzmożenie ofiarności:

ideowość nasza kończy się bowiem nieraz tam, gdzie wyłania się obowiązek ofiary, zapal trwa dopóki nie posłyszemy słowa - „daj”. Ograniczenie swoich przyjemności, a nawet potrzeb dla zwiększenia ofiarności na cele Kościoła, państwa, czy charytatywne — obowiązkiem chwili.

Typowym dodatnim wynikiem zgodnej i owocnej współpracy całego społeczeństwa posiadającego te cechy charakteru: ideowość pracy i ofiarność jest Górka, która stała się wprost symbolem jedności i ofiarności, dla której praca jest realizowaniem celów zarówno państwowych jak i religijnych w tej części kraju, to też dalszy wysiłek nad odbudową Górki musi się znaleźć w programie pracy na rok 1939 całego społeczeństwa polskiego i katolickiego.

---

---

## Chelmszczyzna — prastara ziemia polska.

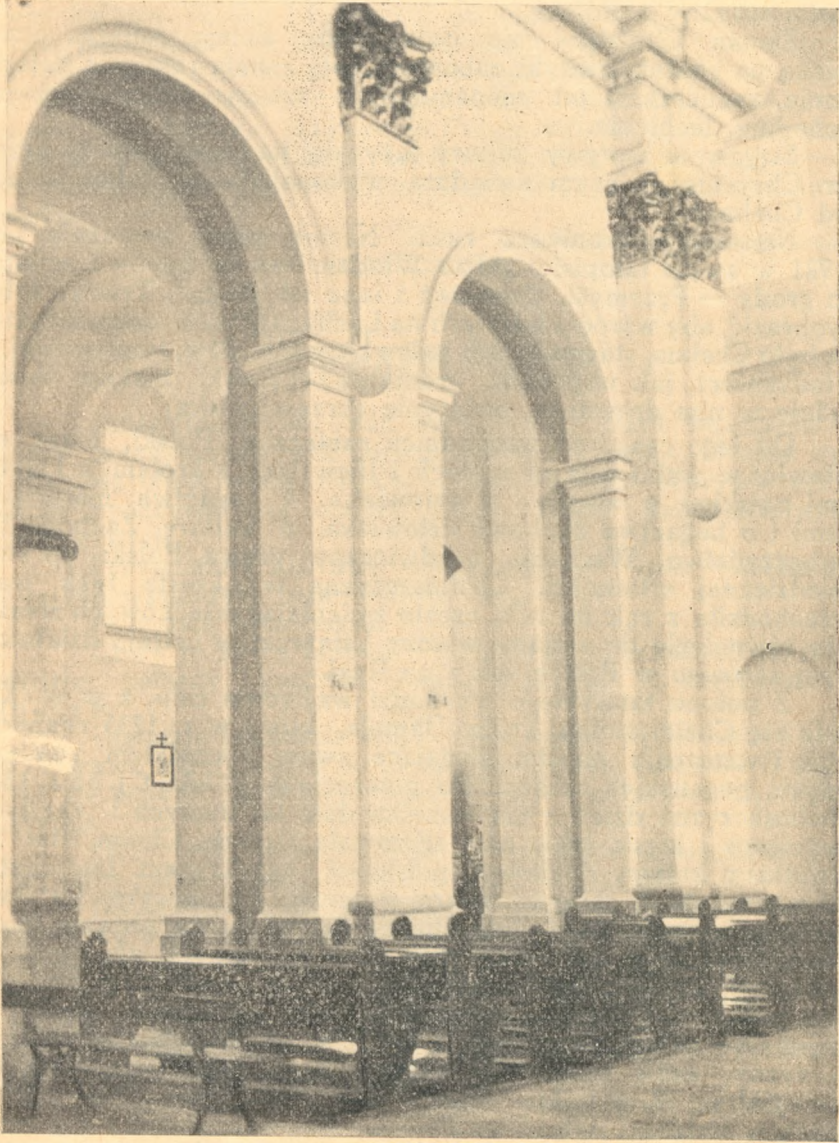
Początki dziejów narodu polskiego zastają Chelmszczyznę jako klin polski wbity daleko na wschód pomiędzy ziemie, zamieszkałe przez litewskich Jadźwingów na północo-zachodzie i słowiańskich Rusinów na południo-wschodzie.

Chociaż jest to niewielka jednostka geograficzna, to jednak zawdzięczając swemu położeniu na niewysokim dziale wodnym między Wieprzem a Bugiem, obramowana od północy błękitną wstęgą jezior włodawskich, pozostałości dawnego rozlewiska połodowcowego, na południu zaś wsparta o łagodne zbocza malowniczych wzgórz ciągnących się od Tarnogóry ku nadbużańskim łęgom, Chelmszczyzna od czasów najdawniejszych, nosiła charakter krainy przejściowej. Jakże kontrastowo odbija północna część krainy, stanowiąca przednią placówkę Polesia, po tej stronie Bugu, od południowej jej polaci, pociętej w żyznych lessowych glebach jarami, przypominającymi tak bardzo niezbyt odległe Podole.

Zachodnia część, przylegająca bezpośrednio do Wieprza, to jakby przedłużenie form krajobrazu lubelskiego, Bug zaś na wschodzie bynajmniej nie wyodrębnia ziem, które go trzymają we wspólnym i bratnim uścisku.

Na przejściowość tej krainy pracował cały szereg różnych czynników geologicznych, fizjograficznych i biologicznych. Człowiek osiadł tu na tej ziemi jeszcze w czasach przedhistorycznych i preśłowiańskich, a liczne wykopaliska świadczą, iż kwitło tu bujne życie jeszcze przed neolitem. Nic więc dziwnego, że i historia tego kraju i historia człowieka zamieszkującego ten kraj, rozwijała się początkowo pod znakiem przejściowości.

Jako kraina przejściowa i pograniczna, Ziemia Chelmska już w czasach piastowskich, stała się terenem, przyczyną i przed-



Fragment wnętrza Katedry: nawa główna

miotem długotrwałych walk, toczących się od Mieszka I aż do Kazimierza Wielkiego, który w 1366 r. przez zręczną politykę ostatecznie wcielił Ziemię Chełmską w granice swych posiadłości.

Panowanie królowej Jadwigi i rok 1387 możemy uważać, jako niezmienną datę stałego i nierozzerwalnego połączenia Chełmszczyzny z Polską.

Ziemia Chełmska nie była nigdy ziemią zabraną przez Polskę na skutek polityki zaborczej, była ziemią rdzennie Polską, ziemią, zamieszkałą od niepamiętnych czasów przez plemiona zachodnie, lechickie.

Sięgały tu wpływy kultury łużyckiej na blisko 1000 lat przed nar. Chrystusa, o czym świadczą wykopaliska w Pobołowicach pod Chełmem.

Najstarszy kronikarz ruski Nestor, pisze wyraźnie pod r. 981 w swym latopisie: „idzie Włodzimierz na Lachy i zajmuje ich grody — Przemysł, Czerwień i inne ich grody”. Trudno sobie wyobrazić, aby wśród zdobytych na Lachach grodów czerwieńskich nie było Chełma, stanowiącego jeden z tych grodów, tymbardziej, iż Włodzimierz, jak wspomina kronikarz chełmski biskup Susza, buduje w nim drewnianą świątynię chrześcijańską.

Od tego czasu na wschodnich rubieżach Polski, toczą się ustawiczne walki książąt ruskich i litewskich z królami i książętami polskimi o ziemię i o człowieka, o bogactwa materialne ziemi i o bogactwa duchowe człowieka, o kulturę Zachodu i o barbarzyństwo Wschodu, o odwieczne prawa Polski do swej dziedzicznej własności. Chełmszczyzna w okresie tych walk przechodziła z rąk do rąk, często zmieniając władców, co zresztą szło równoległe do zmiany władzy książęcej w ustroju dzielnicowym zarówno w Polsce, jak i na Rusi.

Z potopu tatarskiego wychodzi względnie cało, a w w. XIII staje się Chełm stolicą króla Daniela, który w r. 1235 rozbudowuje i wzmacnia miasto, sięgające swym początkiem zamierzchłych, pogańskich czasów. Po powrocie do Polski, t. j. od r. 1366, Chełmszczyzna dzieli z nią wszelką dolę lat tłustych i chudych, zwycięstw i klęsk, jakie nam zgotowała historia. Chełm stał się ośrodkiem kultury duchowej, polskości i katolicyzmu. Lud chełmski z ufnością i głęboką wiarą zwracał się zawsze ku swej Orędowniczce, której święte oblicze zajaśniało na obrazie Matki Bożej Chełmskiej, nie szczędzącej łask cudownych dla umiłowanej Ziemi, ani pobożnemu narodowi, ani koronowanym dostojnikom państwa, ani szarej siermiędze. Gdy po upadku Polski na Ziemi Chełmskiej, przez cały wiek XIX, aż do zmartwychstania Ojczyzny, znów rozgorzała walka o duszę ludzką, człowiek ten nie ugiął się. Z głębokiej wiary i miłości ku Bogurodzicy czerpał wiarę w Polskę i miłość ku Polsce. Z wiary zrodziła się wola, z woli wyszedł czyn. Białe, kredowe margle chełmskie zaczerwieniły się purpurą niewinnej, ofiarnej krwi mężów, niewiast i dzieci za wiarę i ziemię ojców, za Polskę. Lud chełmski z



twardym, mazurskim uporem zaciął się, zwał w sobie i przetrwał, aż zabrzmiał złoty róg, aż przyszedł dzień gniewu i sądu, dzień wyzwolenia i wolności. I znów Chełmszczyzna dzieli, jak dawniej, dalsze losy nierozzerwalnie z wolną i odrodzoną Polską, znacząc swą historią, tradycją, pochodzeniem, a przede wszystkim kulturą polską i katolicką, iż jest prastarą ziemią polską i taką pozostanie. A jeśli gdzieś niegdzie pozostały zewnętrzne, obce naleciałości z czasów niewoli, to gdzie indziej leży przyczyna ich istnienia. Zniwelować różnice, zetrzeć ślady wpływów obcej, wrogię nam kultury, przywrócić Polsce dawny stan posiadania stracony wskutek nieprzychylnych wydarzeń historycznych—oto obowiązek synów i córek Ziemi Chełmskiej — prastarej ziemi polskiej.

*Kazimierz Janczykowski*

## Wspólnym trudem.

Jakże niedawno, zda się wczoraj, nasza świątynia na Górze przedstawiała tak bardzo żalony widok! — Nasza była, a przecież obca; wiała chłodem obcej sztuki. Wzrok z przykrością spoczywał na obcych nam liniach i kształtach architektonicznych.

Przygniatały nas owe wieże ciężkie i jakby nabrzmiałe w swych wypukłych bizantyjskich liniach.

A jednak była nasza.

Czuły to serca ludzkie i dlatego bolał je widok jej ruiny, bardziej żalony, bardziej rozpaczliwy, niż ta narzucona jej obcość.

Głębokie pęknięcia ścian, rozpadające się kolumny i gzymсы, krwawe plamy cegieł aż nadto wymownie mówiły o zbliżającej się śmierci starego, pamiętającego mocarstwową Polskę zabytku.

Oczy tych, którzy śledzili postępujące zniszczenie świątyni, były pełne troski, a serca—głęboko czujące.

Na apel powołanego do życia w 1932-im roku Komitetu odbudowy świątyni odpowiedział zgodny głos miejscowego społeczeństwa, ofiarującego swą chętną współpracę. I oto w przeciągu 6 - ciu lat samarytańskie dłonie polskie, przy pomocy i opiece J. Eksceleńcji Księdza Mariana Fulmana, Biskupa Diecezji Lubelskiej, uzdrowiły cały organizm świątyni Mariackiej, tego symbolu wolności i mocy.

Głębokie rysy znikły, wieże wzniosły się w górę wysmukłym, czarownym kształtem. Na wspinających attykach ustawione urny wystrzeliły zaklętymi w kamień płomykami, symbolem żywej wiary ojców, która przetrwała wszystko i płonie teraz równym płomieniem w sercach dzieci i wnuków.



Ogólny widok Górkę. Na 1-szym planie pałac biskupi.

I wewnątrz świątyni zmieniło swój wygląd do niepoznania. Po usunięciu malowideł przemówiły dopiero pięknym akordem sztuki barokowej arkady, filary, pilastry i kapitele.

Nową ozdobą wnętrza katedry stał się chór muzyczny o wyszukanej linii strukturalnej, przyozdobionej skromnymi, lecz gustownymi gzymsowaniami.

Całość świątyni pociąga dziś ku sobie tysiące oczu, pociąga i raduje do głębi.

I choć wnętrze nie jest wykończone, choć nie posiada odpowiednich ołtarzy, ambony, konfesjonałów i ławek, to przecież wierni, modlacy się w kościele, czy zwiedzający go turyści nie odczuwają przykrych dysonansów, lecz dobrze się czują w swojej już świątyni.

Majestatyczna i piękna katedra, panująca nad miastem i jego okolicą, strażnica ziemi nadbużańskiej, to wymowne świadectwo tego, co może dokonać wspólnym trudem i wysiłkiem, to duma i chluba *ofiarnego* czynu społeczeństwa chełmskiego.

W czynie tym niejako rywalizują ze sobą: *pracownicy kolejowi, wojsko, nauczycielstwo, urzędnicy, kupcy, robotnicy, rzemieślnicy, mieszczaństwo, rolnicy, wolne zawody, przemysł, właściciele realności, członkowie organizacji religijnych, zawodowych i społecznych.*

Szlachetna i twórcza to rywalizacja, bo wyścig dokonywa się na polu podstawowej dla nas pracy—*ugruntowania religijnych i moralnych podstaw w Narodzie*— wyrazem tego odbudowa pomnika *wiary św. i polskości, Świątyni Mariackiej.*

# Z działalności Komitetu Odbudowy Kościoła Mariackiego w r. 1938 i plan prac na r. 1939

Komitet zawiązany w r. 1932 jest stowarzyszeniem zarejestrowanym.

Członkami jego są wszyscy stali ofiarodawcy uiszczający każdomiesięcznie zadeklarowaną składkę.

Wysoki Protektorat w Komitecie objęli:

*J. E. Ks. Marian-Leon Fulman Biskup Lubelski*  
*Pan Wojewoda Lubelski Jerzy-Albin de Tramecourt*  
*Pan Generał Mieczysław-Makary Smorawiński Dowódca DOK II*  
*Pan Inż Stanisław Tarwid Dyrektor O. K. P. w Radomiu*  
*Pan Bolesław Sekutowicz Prezes Sądu Apelacyjnego w Lublinie*

Komitet Honorowy w r. 1938 stanowili:

*Ks Kanonik Kosior Wacław Dziekan*  
*Woronowicz Edward Starosta Powiatowy*  
*pułk. Jasiński Lucjan Komendant Garnizonu*  
*Tomaszewski Tadeusz Prezydent m. Chelma*  
*Dziedzicki Bronisław Nacz. Biura Kontroli Dochodów*  
*Zacharowski Ludwik*  
*Lachcik Jan senator R. "P. " " "*  
*pułk. Muzyka Władysław Dowódca 7 p.p.leg.*  
*pułk. Dr. Kulesza Jan Komendant 2 Szp. Okr.*  
*pułk. Dubiński Antoni Komendant K. R. U.*  
*Dr. Wojnar Franciszek Przew. Kom. Por. Dyr. Szkół Średnich*

Komitet Wykonawczy:

Denkiewiczowa Eleonora	inż Giza Apolinary	prof. Mroźkiewicz Stefan
Dr. Dutkiewicz Józef	poseł Hołysz Józef	dyr. Najdeker Ksawery
Inż. Erdman Olgierd	ks. Jakubiak Julian	st. sierż. Pacek Franciszek
ks. Forkiewicz Władysław	Kaczorek Józef	st. sierż. Rożyński Tad.
Inż. arch. Forkiewicz Ant.	insp. Kalicki Józef	inż. Raksimowicz Romuald
arch. Fąfrowicz Włodzim.	Kancyrski Kazimierz	insp. Sobieszczyk Feliks
Flis Kazimierz	inż. Kawiński Stanisław	Sommer Kazimierz
inż. Frankiewicz Stan.	chor. Kułagowski Józef	Szelążek Leon
major Grabiński Roman	sierż. Łożyński Marian	inż Szemiota Bolesław
	kpt. Marszałek Stanisław	sierż. Zmurek Franciszek

Komisja Rewizyjna

*burm. Hilgier Aleksander*  
*Pasterski Kazimierz*  
*Zahorowicz Eugeniusz*

## W r. 1938-ym wykonano:

- I. W świątyni:
  1. Ułożono podkład betonowy pod posadzkę
  2. Wykończono chór muzyczny — dębowy pulpit na balustradzie, podłoga i tynki
  3. Wyreperowano dachy na kopule i nawach.
- II. Na terytorium Górki:
  1. Przeprowadzono linię elektryczną i zainstalowano reflektor do krzyża na wysokiej Górcie.
  2. Ułożono chodnik wzdłuż jezdni
  3. Opracowano sieć wodociągowo-kanalizacyjną i sporządzono projekt
- III. Przy dzwonnicy:
  1. Rozebrano zbędne części—dolne przybudówki
  2. Zbudowano nową kondygnację, ślimaki i brakujący gzyms
  3. Zbudowano wieżbę hełmu i ją oszalowano
  4. Założono kulę z krzyżem
  5. Pokryto miedzią górną część hełmu
- IV. Przygotowano materiały budowlane na najbliższy sezon — blachę miedzianą i cynkową, wapno, bale, deski i belki żelazne

## Co winno być wykonane w roku 1939-ym w Związku z obchodem Trzech Rocznic.

- I. W świątyni:
  1. Wielki Ołtarz, stopnie, mensa, tabernakulum, tron
  2. Prezbiterium — posadzka
  3. Balustrada
  4. Posadzka w środkowej i bocznych nawach
- II. Przy dzwonnicy:
  1. Pokrycie miedzią hełmu
  2. Tynki
  3. Pokrycie blachą cynkową pomiedziowaną gzymsów
  4. Zbudowanie żelbetowej płyty i żelaznej konstrukcji pod dzwony
- III. Przy bramie zabytkowej:
  1. Wieżba dachowa, pokrycie, gzymsy, tynki

#### IV. Na terytorium Górki:

1. Wykonanie części projektu wodociągowo-kanalizacyjnego
2. Niwelacja placu wokoło świątyni
3. Urządzenie i otwarcie przejścia na Dyрекcję przez odbudowaną bramę.

Komitet Wykonawczy wierzy, że dotychczasowa ofiarność wszystkich Członków-Ofiarodawców w roku TRZECH ROCZNIC ZNACZNIE SIĘ WZMOŻE i pozwoli w ten sposób na TO WIELKIE ŚWIĘTO oddać tysięcznym rzeszom Górkę Katedralną ODBUDOWANĄ.

---

---

---

---

NIECH OBRAZ MATKI BOŻEJ CHEŁMSKIEJ ZNAJDZIE SIĘ W KAŻDYM DOMU, SZKOLE, WARSZTACIE NA CHEŁMSZCZYŹNIE

---

---

#### BIBLIOTEKA PARAFIALNA CZYNNA

w niedzielę od g. 12—13, we wtorki i czwarki od g. 17—18.

#### KORZYSTAJCIE Z BIBLIOTEKI PARAFIALNEJ!

Czytajcie dobrą książkę i dobre pisma!

Każda rodzina prenumeruje przynajmniej jedno pismo katolickie!

Jakie pisma należy czytać:

Mały Dziennik	Niepokolanów, pocz. Teresin k/Sochaczewa
Rycerz Niepokolanej	" " "
Przewodnik Katolicki Poznań	" " "
Posłaniec N. Serca Jezusowego, Kraków, ul. Kopernika, O.O. Jezuici	
Wiadomości o Straży Honorowej, Kraków, Krowoderska	
Wiara i Życie	Warszawa, Rakowicka, 61 O.O. Jezuici
Sodalis Marianus	" " "
Misje Katolickie	" " "

#### DLA MŁODZIEŻY i DZIECI:

Przyjaciel Młodzieży	Poznań, „Ostoja”
Młoda Polka	" "
Młodzież Misyjna	
Oredowniczek Eucharystyczny	
Murzynek	
Mały Apostoł	

UWAGA: Prenumeratę można skutecznie za pośrednictwem kancelarii parafialnej.

# TRZY ROCZNICE

W roku 1939 zbiegają się trzy rocznice ważnych wydarzeń w historii Górki, Ziemi Chełmskiej i całej Lubelszczyzny: setna rocznica konsekracji katedry na Górcie, dwudziesta rocznica jej odzyskania i pięćdziesięciolecie kapłaństwa J. E. Księdza Biskupa Lubelskiego Mariana Fulmana.

Przed stu laty dokonała się uroczysta konsekracja odbudowanej po pożarze katedry. Splendor uroczystości, bardzo liczny udział duchowieństwa i wiernych obu obrządków: unickiego i łacińskiego, był jakby odpowiedzią na gwałt sumień unitów Białorusi, Polesia i Wołynia dokonany w tymże roku 1839 przez rząd rosyjski przy pomocy zdrajcy Siemiaszki. Rocznicą tą mówi o nieprzerwanej łączności ludu chełmskiego z całym Narodem Polskim, łączności, która przetrwała do dnia dzisiejszego pomimo ucisku ostatnich zwłaszcza pięćdziesięciu lat niewoli.

W roku 1919 miał miejsce fakt, na treść i doniosłość którego wskazują następujące dwie depesze:

Chełm, 26 maja 1919 r. — Naczelnik Państwa Polskiego Piłsudski Warszawa.

Naczelniku! Wśród wielotysięcznego zgromadzenia ludu chełmskiego dziś poświęciłem twierdzę gnębiącego naszą Ojczyznę carskiego prawosławia, dawną katedrę katolicką i przywróciłem ją do kultu katolickiego. Katedra ta nadal będzie ostoją wiary ojców naszych dla przyszłych pokoleń i ogniskiem rozpalającym miłość i ducha poświęcenia dla obrony Ojczyzny na wschodnich kresach Polski. Imieniem ludu chełmskiego składam hołd Tobie Naczelniku Państwa.

(—) *Biskup Lubelski Fulman*

Warszawa-Belweder, 28-63-51-16-40 31 maja 1919 r.

Ksiądz Biskup Fulman — Lublin

Dziękując za wyrażone uczucia, łączę się z patriotycznym ludem chełmskim w jego radości z odzyskania zabranej mu przemocą dawnej katedry katolickiej. Przywiązanie do wiary ojców i gorąca miłość Ojczyzny pozwoliły ludodowi przetrwać zwycięsko najsroższe prześladowania. Ze wzruszeniem przyjmuję wyrazy jego niezłomnej woli, że stać będzie nadal wiernie i czujnie na straży wschodnich kresów Rzeczypospolitej.

(—) *Naczelnik Państwa Józef Piłsudski*

Trzecia wreszcie rocznica — jubileusz kapłaństwa Księdza Biskupa Fulmana daje sposobność wyrażenia miłości i przywia-

zania synowskiego dla Księcia Kościoła — czci dla wielkiego Kapłana-Patrioty. Zwłaszcza Chełmszczyzna ma wobec Niego wiele tytułów do wdzięczności.

Niech Chełm i cała Ziemia Chełmska żyje w r. 1939 pod znakiem tych rocznic; nie wolno żałować ofiar i trudów dla ich uświetnienia. Należy je wykorzystać jak najbardziej dla osiągnięcia tych celów, które są zawarte w obu historycznych depezbach: cała Chełmszczyzna polska i katolicka!

---

---

## Komitet Obywatelski Miasta Chełma Obchodu Trzech Rocznic.

Ukonstytuował się na zebraniu odbytym w dniu 18 grudnia 1938 roku.

Na zebraniu tym powołano do życia: Protektorat Obchodu, który obejmą najwyżej postawione osobistości miasta Lublina, Komitet Honorowy, w skład którego wchodzi czołowi przedstawiciele administracji państwowej, kościelnej, wojska, szkolnictwa, miasta, samorządu powiatowego i społeczeństwa chełmskiego.

W skład komitetu wykonawczego weszli szefowie wszystkich instytucji i prezesi organizacji społecznych. W skład ścisłego komitetu weszli:

przewod. p. v.-starosta Mgr. Mieczysław Słomski

I v.-przew. p. inspektor Józef Kalicki

II v.-przew. p. sekretarz Leon Szelażek

sekretarz ks. Julian Jakubiak

skarbnik p. Eugeniusz Zahorowicz.

Powołano do życia następujące sekcje: 1) organizacyjną 2) propagandową z podsekcjami: a) prasową, b) wydawnictw własnych c) radiową; 3) finansową 4) muzyczną 5) imprezową 6) młodzieży szkolnej 7) młodzieży pozaszkolnej.

Sekcje, które zaczną działać później: 8) liturgiczno - nabożeństwowa 3) kwaterunkowa 10) dekoracyjna 11) sanitarno - porządkowa.

Uchwalono otworzyć konto P.K.O. Nr. 68646 oraz konto w K.K.O. na rachunek: „W setną rocznicę dla odbudowy Górki i rozbudowy Szpitala cała Chełmszczyzna.”

Na zakończenie rzucono hasło do społeczeństwa: „WIELKIE ROCZNICE CHEŁMSKIE W R. 1939 — HASŁEM DO WIELKIEGO CZYNU ZBIOROWEGO DLA POLSKI”.

Powyższy Komitet Obywatelski rozszerzony zostanie na cały powiat i okolice na zebraniu w lutym b.r.

## Budowa od podstaw.

Z wiosną 1938 r. zaczęła się, po dziesięcioletniej prawie przerwie, praca przy budowie gmachów dla mającej przyjąć do Chełma Okręgowej Dyrekcji Kolei z Radomia. Radość społeczeństwa chełmskiego była wielka, choć nie brak było i sceptyków, którzy jeszcze nie ufali, by wreszcie naprawdę przystąpiono do wykończenia pustką stojących gmachów. Gdy jednak przybyli inżynierowie - przedstawiciele zjednoczonych firm, którym powierzono zostały te roboty, kiedy z różnych stron kraju zaczęli napływać rzemieślnicy i robotnicy zwabieni tu nadzieją zarobku, wówczas nawet najnieufniejsi uwierzyli. „Przyjdzie dyrekcja do Chełma!” — podawano sobie w radosnym podnieceniu z ust do ust.

Ale to nie jest jedyny powód do radości z racji budowy; jest inny natury głębszej może nawet, o którym tu wspominamy.

Do pracy przy budowie dyrekcji przybyli ludzie z całej Polski i różnych stanów: inżynierowie, technicy, handlowcy, pracownicy biurowi, majstrowie, rzemieślnicy i zwykli robotnicy. Wielu z nich poraz pierwszy w życiu znalazło się w Chełmie, a jednak dokonali dzieła, na które nie zdobyli się niektórzy urodzeni Chełmianie.

Wkrótce już po przybyciu zdali sobie sprawę, że budując Dyrekcję wzmacniają siły obronne Rzeczypospolitej. Zauważyli wkrótce, że katedra na Górcie też tej sprawie służy, i nie dorywcz, ale stałością swego posłannictwa, którym jest obok umacniania ludzi w wierze i w życiu szlachetnym, naprawienie krzywdy wyrządzonej Polsce i Kościołowi przez zaborcę: powrót do Kościoła i polskości tych, którzy w latach niewoli przemocą zostali odłączeni.

Któż zgłębi skarby ludzkiej szlachetności?!

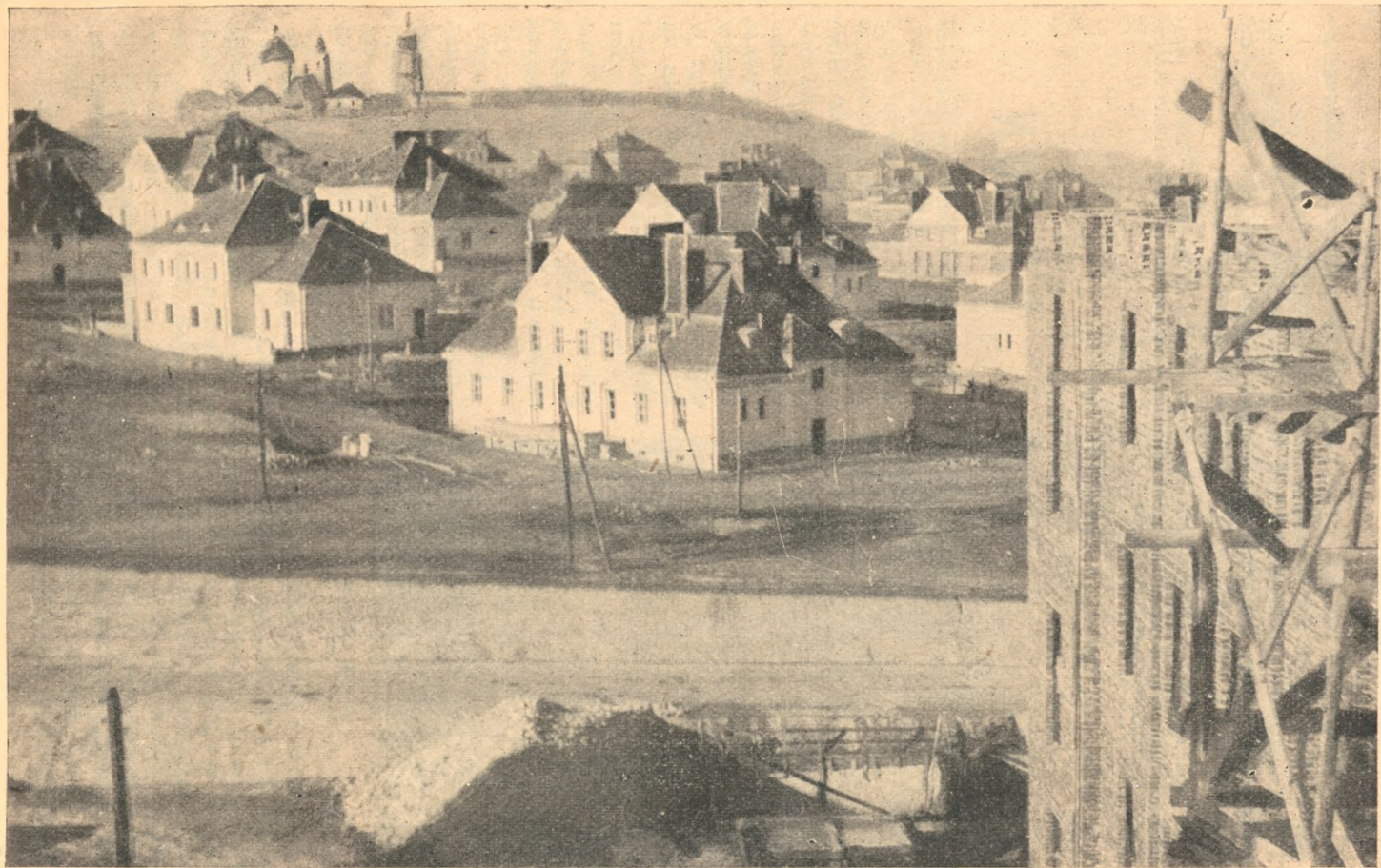
Oto Inżynierowie zgłaszają bezinteresownie swą pomoc fachową przy pracach na Górcie i wraz z personelem biurowym i technikami opodatkowują się na rzecz odbudowy świątyni Mariackiej i jej otoczenia.

Lecz i to pod bluzą robotniczą bijące serce pokazało jak jest wielkie i jak gorącą wezbrane miłością dla Polski i Jej Królowej: Zwołują zebranie, na którym uchwalają jeden procent ze swych zarobków dawać na odbudowę tej twierdzy Wiary i polskości — jaką jest kościół Matki Bożej Chełmskiej na Górcie. Na to zdobywają się ludzie, z których niejeden w dniach kryzysu głodem przymierał, nie mogąc znaleźć zarobku. Ze składek tych zebrała się suma 5 tysięcy złotych, drugie zaś 5 tysięcy złotych dały firmy zjednoczone. Podprzedsiębiorcy również nie pozostali w tyle i złożyli następujące ofiary:

p. Kucharski 200 zł.

p. inż. Witold Jodko 100 zł.,



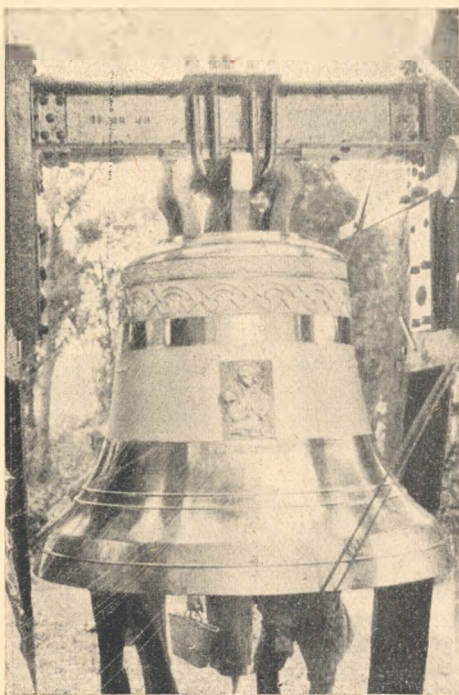


Budująca się Dyrekcja z widokiem na Katedrę.

a firma "Łempicki" przyrzekała przeprowadzić bezinteresownie na Górcę roboty kanalizacyjno-wodociągowe.

Nagroda im będzie widok odradzającego się dzięki ich ofiarom i pracy świadectwa potęgi Polski, nagrodą im będzie opieka, którą ich otoczy Przczysta Bożarodzicielka.

Specjalną pracą podjętą przez Zjednoczone Firmy budujące Dyрекcję wraz ze wszystkimi zatrudnionymi przy budowie pracownikami jest wykończenie dzwonnicy i restauracja bramy zabytkowej.



Dzwon „Maria”

## D Z W O N

Dzwon już dzwoni. Głęboki jego głos płynie z Górci rano, w południe i wieczór przypominając, trudem dnia powszedniego pochłoniętym, ludziom tajemnicę Wcielenia Syna Bożego—dzwoni na Anioł Pański.

Na jego wołanie wysuwają się z uspiionych jeszcze domów otulone postacie śpiesząc w grudniowy mrok poranka na Roraty.

Natarczywe „pójdź” dzwonu zmusza do podążenia na Mszę Sw. i tych, którym lenistwo podsuwa myśl: „dziś jestem zmęczony, nie pójdę”.

Dzwonu głos niesie wiatr i do chat wieśniaczych opasujących koliskiem wsi Górcę Maryi i jeszcze dalej sięgnie gdy zawiśnie na strojącej się na jego powitanie smukłej dzwonnicy.

Głosi i głosić będzie po przez wieki, jeśli jakaś katastrofa serca mu nie wydrze, chwałę Chełmskiej Bogarodzicy i o Jej nad synami tej ziemi, cudownej opiece. A gdy zawiśnie obok dzwon drugi i trzeci, pójdzie wiatrem niesiona dzwonnów muzyka na świadectwo współczesnym i przyszłym pokoleniom, że są jeszcze serca wielkie i wdzięczne, które wznosząc się ponad egoizm doczesnych korzyści, ze swego ubóstwa nieraz uszczknąć coś potrafią, by chwałę miał Bóg na ziemi nawet po ich odejściu.

Niech dzwony te na radość im dzwonią: głos ich niech troski spędza z ich czoła i do jasnej wiedzy przyszłości.

\* \* \*

Ufundowany dzwon odlany został w Przemyśle w firmie „Felczyński” jest wagi około 2155 kg. i nosi imię „Marya”; koszt wynosi Zł. 11.852,50. Zdobio go rzeźbiony wizerunek M.B. Chełmskiej i napis:

BOGARODZICO, CHEŁMSKIEJ ZIEMI KROLOWO — ZA STRAŻ NAD POLSKĄ W DNIACH CHWAŁY I NIEDOLI, ZA MESTWO LUDU CHEŁMSKIEGO I ODZYSKANĄ WOLNOŚĆ — O POLSKĘ SYNA TWOJEGO I ZŁĄCZENIE WSZYSTKICH JEJ MIESZKANCOW W ŚW. WIERZE OJCOW W KORNEJ PODZIĘCE I Z PROŚBĄ: STOWARZYSZENIE ŻYWEGO ROŻANCA, SODALICJA MARIANŃSKA, STRAŻ HONOROWA SERCA P. JEZUSA, KATOLICKIE STOWARZYSZENIE KOBIET I MEŻOW, CHEŁM-GORKA 1938 — W DWUDZIESTĄ ROCZNICĘ ODZYSKANIA NIEPODLEGŁOŚCI.

Po za wspomnianymi organizacjami szereg osób niezorganizowanych ofiarowało znacznie większe sumy, jak: pp. Najdekerowie zł. 1000, kilka osób po sto i kilkanaście po kilkadziesiąt złotych.

Kwoty te w miarę wpłacania zadeklarowanych sum przez organizacje, zostaną przekazane na zakup drugiego dzwonu.

Złożono też znaczną ofiarę w naturze: rondle, samowary, monety srebrne i miedziane, i inne najprzeróżniejsze przedmioty miedziane, mosiężne, brązowe, srebrne które stanowią poważną pozycję.

Wzmóźmy jeszcze ofiarność, w dalszym ciągu zbierajmy metal — (pieniądze można wpłacać w kancelarii parafialnej, tam też należy przynosić ofiary w naturze), by na 8-go września 1939 r. akord trzech dzwonów nappełnił Górkę, Chełm, Chełmszczyznę, a na falach radiowych rozszedł się po całej Polsce.

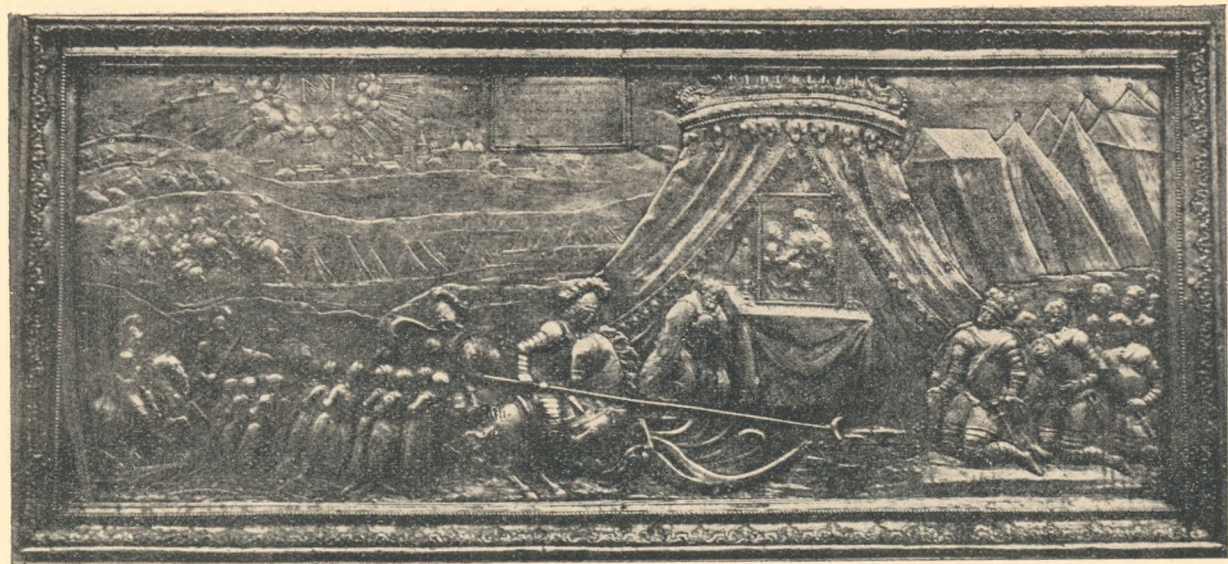


Dzwonnica w stanie przebudowy.

---

WZNÓWMY ZWYCZAJ CODZIENNEGO ODMAWIANIA  
„ANIOŁ PAŃSKI“

---



Antepedjum głównego ołtarza dar króla Jana Kazimierza dla upamiętnienia zwycięstwa pod Beresteczkiem w 1651 .r



- |  |  |                                   |                                      |                                     |                                |   |
|--|--|-----------------------------------|--------------------------------------|-------------------------------------|--------------------------------|---|
| 1. <i>Externa S. Spiritus</i>                | 4. <i>Domus Nobilium</i>                       | 7. <i>Procuria cum S. Imagine</i> | 10. <i>Artifans Teraks</i>           | 13. <i>Porta triumphalis</i>        | 16. <i>Cohortes Polonorum</i>  | 19. <i>Doratus Episcopalis</i>          |
| 2. <i>Exhaus et Curia PP Reform</i>          | 5. <i>Curia Cantab</i>                         | 8. <i>Porta Triumphalis</i>       | 11. <i>Porta Civitatis</i>           | 14. <i>Fortificatio Antiqua</i>     | 17. <i>Porta ad Semitoriam</i> | 20. <i>Cathedralis Ecclesia B. Vir-</i> |
| 3. <i>Ecclesia et Curia RR PP Schol. Piv</i> | 6. <i>Ecclesia S. Nicolai et Semmon Rothoi</i> | 9. <i>Cancellaria Cofrensis</i>   | 12. <i>Pallastus Capitani Chabre</i> | 15. <i>Monasteriū Ord. S. B. M.</i> | 18. <i>Porta triumphalis</i>   | <i>ginis Ritus Rutheni.</i>             |
- Curia Gratus & Privilegiū Sui Reg. Magni. T. B. Kowalski sculp.*

Uroczystości konicyjne cudownego obrazu Matki Boskiej Chełmskiej. Procesja. Wg. sztychu z XVIII w.

# KALENDARZ-INFORMATOR

## KOŚCIOŁA MARIACKIEGO NA GÓRCIE.

### PORZĄDEK NABOŻEŃSTW:

w: niedziele i święta:

- g. 7. — Prymaria ze śpiewem Godzinek
- g. 8. 30 Msza św. dla młodzieży szkolnej
- g. 9. 15 " " Wojska
- g. 10. 15 " " cicha
- g. 11. — Suma
- g. 17. — Nieszpory

w dni powszednie: Msze św. o godz. 7-ej i 8-ej.

### NABOŻEŃSTWA PERIODYCZNE:

1. W każdy wtorek o godz. 8-ej Nabożeństwo do św. Antoniego Pad.
2. W każdy piątek o godz. 8-ej Nabożeństwo do św. Andrzeja Boboli
3. W każdy pierwszy piątek miesiąca o godz. 6-ej rano Nabożeństwo do Najświętszego Serca Jezusowego.
4. W czwartek przed pierwszym piątkiem miesiąca o godz. 20-ej „Godzina Święta”.
5. W pierwszą niedzielę miesiąca: o godz. 7-30 Nabożeństwo dla Sodalicyj Mariąskich, o godz. 17. Adoracja Najśw. Sakramentu.

### WAŻNIEJSZE NABOŻEŃSTWA SPECJALNE W CIĄGU ROKU

W STYCZNIU: 1-go Uroczystość Nowego Roku z całodzienną adoracją Najświętszego Sakramentu. 6-go Trzech Króli—Suma w intencji nawrócenia pogan.

W LUTYM: 5-go w niedzielę rozpoczyna się okres spowiedzi wielkan.

22. Popielec: w nocy z wtorku na środę o godz. 12-ej rozpoczyna się Wielki Post. Przed północą skończyć się powinny wszelkie zabawy.

27. zaczynają się rekolekcje dla Kobiet. Pocz. o godz. 16-ej (4 po poł.)

W MARCU: od 6-12, rekolekcje dla panien. Pocz. o godz. 17.

Od 13-19 rekolekcje dla mężczyzn, początek nauk o godz. 18.

Od 20-26 rekolekcje dla młodzieży męskiej. Pocz. o godz. 18.

25. Zwiastowanie N. M. P. Święto patronalne Katol. Stowarz. Kobiet.

27. rozpoczynają się rekolekcje dla inteligencji. Pocz. konfer. o godz. 19-ej.

### PRZEZ UDZIAŁ W REKOLEKCJACH WIELKOPOSTNYCH NIECH KAŻDY ODRODZI SIĘ DUCHOWO!

We wszystkie piątki W. Postu „Droga Krzyżowa” o godz. 17-ej.

W KWIETNIU: We wtorek 11-go o godz. 8-ej rano rozpoczyna się WIELKA NOWENNA dziewięciu wtorków DO ŚW. ANTONIEGO PADEWSKIEGO.

27. Urocz. św. Zyty poprzedzona trzydniowym nabożeństwem.

W MAJU: nabożeństwa Majowe przez cały miesiąc codzień o godz. 18-ej.

3. Urocz. Królowej Korony Polskiej; główne nabożeństwo o godz. 10-ej. W tym dniu modlimy się w intencji naszej Ojczyzny.

7. po Nieszporach rozpoczyna się Nowenna do św. Andrzeja Boboli.

16. Uroczystość św. Andrzeja; główne nabożeństwo o godz. 10, po Nieszporach procesja z Relikwiami po Górcę.

W CZERWCU: przez cały miesiąc codzień o godz. 18-ej nabożeństwo do Najśw. Serca Jezusowego.

13. Urocz. św. Antoniego Padewskiego. Główne Nabożeństwo o godz. 8-ej.

### DOPOMÓŻMY CHORYM BRAĆ UDZIAŁ W TYM ŚWIĘCIE!

16, 17 i 18 — Czterdziestogodzinne Nabożeństwo. Główna Msza św. o godz. 10. Nieszpory o godz. 18-ej. Po Nieszporach procesja na szczyt Górci.

Uroczystość Najśw. Serca Jezusowego—to święto patronalne Katol. Stow. Mężów.

W LIPCU: Korzystając z urlopów wakacyjnych odprawmy rekolekcje zamkn.

W SIERPNIU: przygotowujemy się do Święta Ziemi Chełmskiej i obchodu trzech wielkich rocznic. Zgłaszajmy noclegi dla pielgrzymów — obmyślajmy dekoracje domów naszych.

WE WRZESNIU: 6-go rozpoczynają się doroczne uroczystości ku czci Matki Bożej Chełmskiej połączone w r. b. z obchodem trzech rocznic.

Główne Święto 8-go.

10. Święto patronalne K. S. M. Ż.

24. po Nieszporach rozpoczyna się nowenna do św. Teresy od Dzieciątka Jezus.

W PAZDZIERNIKU: Codzień przez cały miesiąc o godz. 17-ej Nabożeństwo Różańcowe. 1-go Urocz. Matki Bożej Różańc.

15. Niedziela Misyjna

29. Święto Chrystusa Króla — patronalne Akcji Katolickiej.

W LISTOPADZIE: Pamiętajmy o duszach zmarłych rodziców, krewnych, przyjaciół, dobrodziejów...

11. rocznica odzyskania Niepodległości, główne Nabożeństwo o godz. 10.

16, 17 i 18 trzydniowe Nabożeństwo ku czci św. Stanisława Kostki.

19-go przeniesiona na niedzielę uroczystość Sw. Stanisława K. Święto patronalne K.S.M.M.

22. św. Cecylii—święto patronalne Chóru Kościelnego.

W GRUDNIU: Roraty w niedziele Adwentu o godz. 6-ej.

3. Urocz. św. Franciszka Ksawerego patrona Misyj Katol. Msza św. w intencji Papieskiego Dzieła Rozkrzew. Wiary o godz. 7-ej

16. początek Nowenny do Dzieciątka Jezus.

24. Wigilia Bożego Narodzenia.

Pasterka o godz. 23.30 Pamiętajmy o biednych — kładźmy dla nich paczki do kosza w Kościele.

31. o godz. 17. Nieszpory z Wyst. Najśw. Sakramentu na zakończenie Starego Roku.

SPOWIEDZ codziennie od godz. 7—8,30, a przed większymi świętami i przed pierwszym piątkiem miesiąca od 18—19-ej

I KOMUNIA SW. dzieci odbędzie się 4 czerwca. Rodzice już wcześniej powinni poczynić odpowiednie przygotowania.

### KANCELARIA PARAFIALNA

czynna codziennie od g. 10-13 i od 15-18. W niedzielę i święta od g. 12-13 i od 16-17. Nieczynna: w wigilię i I-szy dzień Bożego Narodzenia, w W. Sobotę i I-szy dzień Wielkiejnocy

DO CHORYCH po za nagłymi wypadkami należy wzywać księdza tylko w dni powszednie między godz. 7 a 8 rano. Na przyjęcie księdza z Najświętszym Sakramentem należy przygotować: stół przykryty czystym obrusem, dwie świece, szklanke z wodą i łyżeczkę, wate, kawałeczek chleba i szczyptę soli. Nie wezwania księdza na ostatnią chwilę!

CHRZTÓW UDZIELA SIĘ po za nagłymi wypadkami, tylko w niedzielę po sumie.

ŚLUBÓW w soboty, dni przedświąteczne, pierwszy dzień Bożego Narodzenia i Wielkanocy nie udziela się.

Ponadto nie udziela się ślubów mieszkańcom wsi w niedzielę i święta



# Organizacje:

SODALICJA MARIAŃSKA PAŃ: członkiń 52, posiada własny lokal. Zebrania w pierwszy poniedziałek miesiąca. Rekolleksje zamknięte. Rozpowszechnianie czci Matki Boskiej Chełmskiej.

—o—

SODALICJA MARIAŃSKA INTELIGENCJI MĘSKIEJ: członków 22. Zebrania w drugą niedzielę miesiąca o godzinie 11. w lokalu własnym.

—o—

SODALICJA MARIAŃSKA ABS. SZKÓŁ ŚREDNICH I WYŻSZYCH: członkiń 28. Zebrania co trzy tygodnie.

—o—

STRAŻ HONOROWA NAJŚWIĘTSZEGO SERCA JEZUSOWEGO: członków 125. Zebrania w pierwszą niedzielę miesiąca po Nieszporach. Dorobek w dziedzinie podniesienia Kultu Eucharystycznego.

—o—

STOWARZYSZENIE ŻYWEGO RÓŻAŃCA: kólek 26. Zebrania w pierwszą niedzielę miesiąca po sumie. Rozpowszechnianie dobrej prasy.

—o—

STOW. Ż. R. UNII PANIEN: zebrania w 3-cią niedzielę miesiąca o godz. 16.

—o—

TOWARZYSTWO MIŁOSIERDZIA CHRZEŚCIJAŃSKIEGO: wpływów w roku ubiegłym zł. 2310 gr. 95. Działalność: opieka nad licznymi rodzinami niezamożnymi, opieka nad dziećmi, dzieciniec dla 50 dzieci przez cały rok, dożywianie 100 dzieci, świetlica i dożywianie dla młodzieży pozaszkolnej

—o—

STOWARZYSZENIE ŚW. ZYTY: członkiń 31. Zebrania w pierwszą niedzielę miesiąca o godz. 16 w lokalu własnym. Działalność: opieka moralna i materialna nad pracownicami domowymi. Biuro pośrednictwa pracy.

—o—

KOŁO MINISTRANTÓW: członków 68. Wychowanie chłopców w duchu ideologii Krucjaty Eucharystycznej.

—o—

CHÓR KOŚCIELNY: członków 60. Próby w poniedziałki, środy i piątki; dorobek w dalszym podniesieniu kultury muzycznej i rozszerzenie repertuaru utworów zarówno religijnych jak i świeckich.

—o—

PAPIESKIE DZIEŁO ROZKRZEWIANIA WIARY: członków 540. Wpłynęło ze składek i imprez 900 zł. Zebrano znaczków 32 tysiące, cynfolii 3,5 kg. Zebrania w trzecią niedzielę miesiąca po Nieszporach.

—o—

AKCJA KATOLICKA:  
KATOLICKIE STOWARZYSZENIE KOBIET: członkiń 48. Zebrania w pierwszy czwartek miesiąca. Dorobek w dziedzinie miłosierdzia.

—o—

KATOLICKIE STOWARZYSZENIE MĘŻÓW: członków 34. Zebrania w pierwszą niedzielę miesiąca. Dorobek na polu pogłębiania wiedzy religijnej.

—o—

KATOLICKIE STOWARZYSZENIE MŁODZIEŻY ŻEŃSKIEJ: członkiń 45. Ognisko otwarte codzień po południu. Dorobek w dziedzinie przysposobienia rolniczego — 2 nagrody zespołowe i 6 indywidualnych.

—o—

KATOLICKIE STOWARZYSZENIE MŁODZIEŻY MĘSKIEJ: członków 26. Ognisko otwarte codzień po poł. Zebrania we wtorki i czwartki. Dorobek w dziedzinie śpiewu: pierwsze miejsce na ogólnopolskim konkursie śpiewaczym.

---

---

#### INTELLIGENT KATOLICKI CZYTA:

WIARA i ŻYCIE — miesięcznik apologetyczny  
KULTURA — tygodnik literacko-artystyczny  
i społeczny.

PRZEGLĄD POWSZECHNY — miesięcznik  
PRZEGLĄD KATOLICKI — tygodnik  
PRĄD — Organ Związku Intelig. Katolickiej  
TĘCZA — miesięcznik: nowele, teatr, kultura,  
sztuka, technika, aktualia.





SZANOWNYM CZŁONKOM KOMITETU ODBUDOWY KO-  
ŚCIOŁA MARIACKIEGO, OFIARODAWCOM I DOBRO-  
CZYŃCOM ŚWIĄTYNI, MIEJSCOWYM ORGANIZACJOM  
RELIGIJNYM, SPOŁECZNYM I ODDZIAŁOM AKCJI KA-  
TOLICKIEJ ORAZ WSZYSTKIM RODZINOM PAR. MA-  
RIACKIEJ ŻYCZĄ NA 1939 ROK OBFITYCH DARÓW  
BOŻYCH I PRZEMOŻNEJ OPIEKI MATKI BOŻEJ  
CHEŁMSKIEJ.

KS. JULIAN JAKUBIAK  
KS. WŁ. FORKIEWICZ  
KS. MARCELI MROZEK