

J-M-POMORSKI-Z-KOBYLIŃSKI

CZYM

PR

jest

?

BIBLIOTECZKA PR

J. M. Pomorski i Z. Kobyliński	„Czym jest PR?“	0.50
J. Ciemniewski	„Praca zespołu w PR“	0.50
H. Orsza-Radlińska	„Tajemnica Danił“	0.30
Z. Ludkiewicz	„Ustrój rolny Polski“	0.50
M. Kacprzak	„Zdrowie w chacie wiejskiej“	0.50
Mamutowicz	„Z pradawnych czasów“	0.50
M. Czech	„Jak roślina gospodaruje w glebie?“	0.50
K. Strawiński	„Walka z chorobami i szkodnikami roślin“	0.50
E. Nehring	„Mały sad“	0.50
J. Bormann	„Budowa i życie zwierzęcia“	0.50
S. Saryusz-Zaleski	„Co robić z kukurydzą?“	0.50
Praca zbiorowa	„Kukurydza i jej użytkowanie“	1.85
J. Mikułowski-Pomorski	„Uprawa ziemniaków“	0.30
K. Turkowski	„Uprawa buraka pastewnego“	0.30
S. Saryusz-Zaleski	„Uprawa kukurydzy“	0.30
Cz. Wieszeniewski	„Ogródki warzywne“	0.30
Z. Buczyński	„Uprawa marchwi pastewnej“	0.30
Wł. Świeżyński	„Uprawa roślin pastewnych“	0.30
S. Bezradecki	„Uprawa łąk“	0.50
M. Karczewska	„Ogródki kwiatowe“	0.30
C. Słuchocki	„Uprawa i przeróbka lnu“	0.30
W. Żebrowska-Kacprzakowa	„Wychów prosiąt“	0.30
M. Trybulski	„Wychów kur“	0.30
M. Trybulski	„Wychów królików“	0.30
S. Greulich	„Wychów owiec“	0.30
St. Wyrzykowski i M. Próchnicki	„Wychów cieląt“	0.30
F. Dratwa	„Rachunkowość organizacji młodz. wiejsk.“	0.50
„Jak zorganizować i przeprowadzić konkurs dobrego czytania książki“		0.30
J. Banachowa	„Pszczoły“. Inscenizacja	0.30
J. Banachowa	„Inscenizacje rolnicze“	0.50

Skład główny:

„KSIĄŻNICA DLA ROLNIKÓW“ C. T. O. i K. R.
Warszawa, ul. Kopernika 30

BIBLIOTECZKA PRZYSPOSOBIENIA ROLNICZEGO

NR 12

CZYM JEST P. R.?

ISTOTA, WARTOŚĆ I ZNACZENIE PRZYSPOSOBIENIA ROLNICZEGO
WŁAŚCIWOŚCI PR JAKO METODY OŚWIATOWEJ
CZEGO PR DLA SWEGO ROZWOJU I UTRWALENIA POTRZEBUJE
ROZWÓJ, STAN I ORGANIZACJA PR

NAPISALI:

Prof. JÓZEF MIKUŁOWSKI-POMORSKI
i ZYGMUNT KOBYLIŃSKI



WYDANE Z ZASIŁKU MINISTERSTWA ROLNICTWA I R. R.

WYDANIE TRZECIE
POPRAWIONE I UZUPEŁNIONE

W A R S Z A W A — 1 9 3 8

CENTRALNY KOMITET DO SPRAW MŁODZIEŻY WIEJSKIEJ
PRZY ZWIĄZKU IZB I ORGANIZACYJ ROLNICZYCH R. P.
WARSZAWA, ul. KOPERNIKA Nr 30.

Cena 50 groszy





63

3995./e



Prof. JÓZEF MIKUŁOWSKI-POMORSKI
1868 — 1935

Organizator oświaty rolniczej w Polsce
Twórca Przystosowania Rolniczego młodzieży wiejskiej



Istota, wartość i znaczenie P. R.

Polska jest krajem rolniczym. Z gospodarstwa wiejskiego żyje bezpośrednio $\frac{2}{3}$ jej ludności. Ale stan naszego rolnictwa pozostawia wiele do życzenia: nie wyciągamy z naszych pól, łąk, pastwisk tych plonów, które otrzymywać byśmy mogli przy umiejętniejszym gospodarowaniu; nasze krowy dają mało mleka, nasze kury dają mało jaj. Wieś nasza jest biedna, gdyż rolnik ma małe dochody; znacznej części rolników brakuje, niestety, dostatecznej ilości pożywienia!

Dobrobyt Państwa Polskiego w wielkim stopniu zależy od wytwórczości rolniczej. Zamożna wieś jest głównym odbiorcą wytwórczości przemysłowej; przy biednej wsi nie może się rozwijać pomyślnie przemysł i handel, ta podstawa dobrobytu ludności wiejskiej.

Nie tylko wieśniak, żyjący bezpośrednio z roli, ale każdy inny obywatel Państwa Polskiego nie może patrzeć obojętnie na rozwój i postęp naszego rolnictwa, tym bardziej, że choć jak dotychczas wystarcza nam pożywienia dla ludności, a nawet pewną część produktów rolnych, zwłaszcza hodowlanych wywozimy zagranicę w zamian za potrzebne nam towary, to jednak przy prędkim wzroście zaludnienia, które wynosi blisko pół miliona głów rocznie, nie trudno wyliczyć, że bliski jest ten termin, kiedy się ta samowystarczalność skończy, a wówczas gdyby produkcja rolnicza się nie podniosła, nie dotrzymała kroku zapotrzebowaniu, czekałby nas trwały kryzys gospodarczy, może dotkliwszy od obecnie przeżywanego. Licząc więc na to zainteresowanie sprawami rolniczymi ogółu naszego społeczeństwa, pragniemy je zapoznać z nowym i bardzo poważnym przedsięwzięciem, zmierzającym do podniesienia naszego rolnictwa.

Na to, że rolnictwo polskie wytwarza mniej niż rolnictwo czechosłowackie, niemieckie, belgijskie, duńskie itd. składają się rozmaite przyczyny, ale najważniejszą jest brak umiejętności gospodarowania, czyli, krótko mówiąc, brak oświaty rolniczej. Najusilniejsza praca rolnika, największa jego skrzętność, oszczędność i zbiegliwość bez wiedzy zawodowej nie mogą wydać dobrych wyników.

Większość naszych rolników gospodaruje według zasad stosowanych przez pradziadów, niewielu z nich wie, że istnieją dzisiaj inne, zapewniające lepsze wyniki pracy; choć biedują, nowości się lękają, a gdy już konieczność zmusza ich do wejścia na nowe tory, brak im umiejętności stosowania nowoczesnych metod. Potrzeba oświaty rolniczej jest coraz bardziej odczuwana wśród szerokich kół rolniczych; o jej rozpowszechnienie troszczą się:

Państwo, samorządy powiatowe, zrzeszenia rolnicze, cząstopisma zawodowe; działają w kraju pokaźny zastęp nauczycieli tej sprawie oddanych, instruktorów, którzy wygłaszają odczyty, urządzają kursy, z których korzystają dziesiątki, tyśiące słuchaczy; urządzane są pokazy, wystawy, gospodarstwa przykładowe; rozpowszechnia się słowo drukowane, popularyzujące wiedzę rolniczą. W ten sposób przenikać może oświata rolnicza do kół zainteresowanych, niestety jednak zbyt powoli i mało skutecznie, z czego widzimy, że stosowane metody nie są dostateczne aby wywołać pożądane przeobrażenia dotychczasowego stanu rzeczy.

Ta działalność oświatowa rolnicza, wszczęta jeszcze w okresie naszej niewoli, a która nabrała szerszego rozmachu po odzyskaniu Niepodległości, skierowana była początkowo prawie wyłącznie ku rolnikom starszym.

Przypuszczano, że oddziaływanie na tych którzy samodzielnie już pracują na własnym zagonie, we własnym ognisku domowym, będzie najskuteczniej wpływało na postęp rolnictwa. Pracę nad przygotowaniem zawodowym młodzieży wiejskiej przekazywano w pomysłach organizacyjnych pierwotnych prawie wyłącznie szkołom rolniczym. Uchwała Sejmuwa z r. 1920 nałożyła na powiaty obowiązek powołania do życia, w ciągu lat dwudziestu, w każdym powiecie dwóch szkół rolniczych: jednej dla młodzieży męskiej, drugiej dla młodzieży żeńskiej. Trzeba było jednak wkrótce dojść do

przekonania, że projektowane i powstające szkoły nie będą mogły uczynić zadość potrzebom oświatowo-zawodowym bardzo liczebnego ogółu młodzieży wiejskiej.

Gdybyśmy mieli już pełną liczbę zamierzonych szkół, to i w tym wypadku mogłaby się w nich pomieścić zaledwie dziesiąta część młodzieży, która potrzebuje jakiegoś przygotowania do pracy w gospodarstwie rolnym i domowym.



Pan Prezydent Rzeczypospolitej bezpośrednio interesuje się oświatą rolniczą młodzieży wiejskiej.

A szkół tych mamy dopiero czwartą część! Do tego nawet przy bardzo niskich opłatach za wyżywienie, jakie one pobierają (nauka jest bezpłatna), okazują się zbyt drogie dla mniejszych rolników ze względu na to, że ich dzieci pracując w domu zarabiają na swe utrzymanie.

Przy całkowitym uznaniu słuszności zdania, że szkoła może być najlepszym sposobem do wykształcenia zawodo-

wego, licząc się z rzeczywistością musimy powiedzieć, że szkoła rolnicza jeszcze przez długi przeciąg czasu będzie obsługiwała tylko część, i to bardzo drobną, młodzieży wiejskiej.

Cóż pozostaje dla tej wielkiej reszty?

Wszak w Polsce corocznie około 100.000 gospodarstw przechodzi do rąk młodych; 200.000 młodych gospodarzy i gospodyń stają się samodzielnymi przedsiębiorcami, od umiejętności pracowania których nie tylko ich byt zależy!

Czy oni nie potrzebują przygotowania zawodowego?

Jakim jest ich dotychczasowe przygotowanie zawodowe?

Patrząc na te rzeczy z daleka, mógłby ktoś sądzić, że ta młodzież wyrastająca w środowisku rolniczym, od niemożliwości zatrudniona przy robotach domowych i polowych, wynosi z zagrody rodzicielskiej dostateczne przygotowanie zawodowe. Zastanawiając się bliżej, oczywiście musimy dojść do wniosku, że w tych warunkach młodzież może się nauczyć w najlepszym wypadku tylko tyle, co umieją jej rodzice — nic ponad to, ale przypatrując się bliżej życiu, widzimy, że i tego łatwo nie osiąga. Młodzież wykonując zleczone jej prace, bez kierunku i jakiegś podniety uczy się drogą biernego naśladownictwa, mechanicznie, mało myśląc przy tym, wskutek tego stosunkowo późno dojrzewa zawodowo, przeważnie dopiero wówczas, kiedy jest już „na swoim“, często po dotkliwych doświadczeniach i niepowodzeniach.

Tedy nawet w skromnym zakresie dociągnięcia się do poziomu wiedzy zawodowej rodziców, przygotowanie młodzieży rolniczej pozostawia wiele do życzenia, a skądże ona może zdobyć to „więcej“, które jest dzisiaj nieodzowne dla lepszego gospodarowania, co w niej może wyrobić wiarę, że przez umiejętniejszą pracę może poprawić swą dolę.

Te myśli nasuwają się każdemu, kto obserwuje życie i zastanawia się nad przyszłością naszego rolnictwa, zdając sobie sprawę ze znaczenia, jakie ma podniesienie dobrobytu wsi dla siły i potęgi naszego Państwa. Te myśli z natury rzeczy doprowadzać muszą do wniosku, że zajęcie się na szerszą skalę przygotowaniem zawodowym młodzieży wiejskiej nie jest sprawą błahą, ale stanowi pierwszorzędną, palącą potrzebę. Młodzież jest wrażliwszą i podatniejszą do przyjmowania nowych poglądów; gdy chodzi o postęp rolniczy możemy na niej opierać nasze nadzieje więcej, niż na generacji starszej.

Już od początków swego istnienia powstające w Niepodległej Polsce organizacje młodzieży wiejskiej wykazują zainteresowanie swym przygotowaniem zawodowym, ale dopiero rok 1926 zapisał się w historii rozwoju oświaty rolniczej w Polsce ważnym wydarzeniem: młodzież wiejska przystąpiła na większą skalę do planowego przygotowania się zawodowego, powstała akcja pt. „Przysposobienie Rolnicze“ (w skróceniu PR).



Pan Minister Rolnictwa, Juliusz Poniąkowski, odwiedza często zespoły PR.

Jak ono powstało i czym jest?

Piszący te słowa studiując w r. 1925 imponującą swymi rozmiarami i organizacją — oświatę rolniczą w Stanach Zjednoczonych Ameryki Północnej, doszedł do wniosku, że największe rezultaty dają tam tak zwane kluby rolnicze chłopców i dziewcząt (Boy's and Girl's agricultural club's, dziś tam popularnie nazywane 4H Club's). Myśl przeniesienia ich na grunt polski znalazła gorących zwolenników wśród organizacji młodzieży, w pierwszym rządzie Centralnym Związku Młodzieży Wiejskiej. Przystąpiono do rzeczy i w krót-

kim czasie, przy poparciu Ministerstwa Rolnictwa, organizacyj rolniczych i wszystkich organizacyj pracujących wśród młodzieży wiejskiej, PR dosięgło rocznie blisko 60.000 młodzieży obojga płci i już od szeregu lat na tej liczebności się utrzymuje.

Najprędzej może dać wyobrażenie czym jest PR zapoznanie się z tym co robią biorący w nim udział i jaka jest ogólna organizacja PR.

Młodzież — chłopcy i dziewczęta, przeważnie w wieku od 15 do 20 lat, łączy się w grupy, zespoły, złożone z 6 do 15 jednostek. Zadaniem zespołu jest w pierwszym rzędzie przeprowadzenie jakiegoś przedsięwzięcia z gospodarstwa męskiego lub kobiecego. Wszyscy członkowie zespołu wykonują jedno i to samo przedsięwzięcie, przy czym współzawodniczą pomiędzy sobą, dążąc samodzielnie do otrzymania najlepszego wyniku. Zwycięzcy są wyróżniani przez dyplomy lub nagrody przedstawiające wartość materialną. Mamy więc zespoły uprawy ziemniaków, buraków, kukurydzy, rozmaitych warzyw, ogródków warzywnych, ogródków kwiatowych, hodowli prosiąt, cieląt, kur, królików itp.

Materiały potrzebne, jak nasiona, zwierzęta, zakupuje każdy uczestnik; zazwyczaj opłaca on niewielką składkę na cele ogólne, za którą otrzymuje podręcznik — broszurę — oraz dzienniczek do prowadzenia wymaganych zapisków i obliczeń, oraz na wspólną prenumeratę czasopisma „Przysposobienie Rolnicze“. Gruntu pod uprawę — zwykle 100 do 250 m², udzielają rodzice i, przyznać należy, że zwykle chętnie, również pomieszczeń dla inwentarza. Jednakże w wielu wypadkach uczniowie przebudowują lub budują sobie chlewki, kurniki, okólniki, o ile znajdujące się w rodzicielskiej zagrodzie są nieodpowiednie.

Zespół wybiera sobie przodownika, którego zadaniem z jednej strony jest troska, by prace zespołu rozwijały się jak najlepiej; z drugiej strony jest on łącznikiem między organizacjami kierującymi PR i instruktorami działającymi z ich ramienia a zespołem.

Osąd pracy i wyników otrzymywanych w zespole dokonywują instruktorzy, którzy odwiedzają je kilkakrotnie; w niektórych zespołach taką ocenę przeprowadza zespół sam, zapraszając do współudziału przedstawicieli starszego społeczeństwa.

Równoległe do wykonywania zadań konkursowych uczniowie PR starają się nabywać potrzebne im wiadomości przez czytanie i pogadanki w zespole, do czego podjętę stanowi przepytywanie uczniów przez instruktorów przy okazji lustracji i ostatecznego osądu wyników.

Wszystkie zespoły w powiecie współzawodniczą pomiędzy sobą. Najlepsze wyniki są nagradzane jako całe zespoły. Nagradzane są też szczególnie wyróżniające się jednostki, osiągnące np. najwyższe plony w powiecie. Na urządzanych powszechnie pokazach powiatowych lub okręgowych, przy końcu okresu konkursowego, odbywa się przepytywanie uczniów.

Zespoły organizują przeważnie związki młodzieżowe. Kierunku i pomocy fachowej dostarczają organizacje rolnicze przez swych instruktorów. W wielu powiatach działają specjalni instruktorzy PR, w niektórych wykonują te czynności instruktorzy obok innych swych zajęć, lub nauczyciele szkół rolniczych — w każdym powiecie działa, przy miejscowej organizacji rolniczej, Komisja PR. Na terenie każdego województwa jest obecnie specjalny instruktor PR, działa Komisja Wojewódzka PR. Na czele PR w całym kraju stoi Centralny Komitet do Spraw Młodzieży Wiejskiej w Warszawie. W skład tego Komitetu wchodzi, obok innych powołanych członków, delegaci: Ministerstwa Rolnictwa i Reform Rolnych, Ministerstwa Wyznań Religijnych i Oświecenia Publicznego, Ministerstwa Spraw Wewnętrznych oraz Państwowego Urzędu Wychowania Fizycznego*). Środków materialnych na PR dostarcza głównie Ministerstwo Rolnictwa, poza tym samorządy powiatowe głównie na opłatę inspektorów, instruktorów, ich rozjazdy, nagrody i pokazy, wydawnictwa. Ta pomoc z funduszy publicznych została w ostatnich latach bardzo zmniejszona.

Wszelkie koszty prowadzenia zadań konkursowych ponoszą biorący w nich udział. Wydatki te są niewielkie przy uprawach roślin, większe pociąga za sobą hodowanie zwierząt, np. nabycie prosięcia, lecz tutaj nakład zwraca się nieraz korzystnie w wartości otrzymanych zwierząt. Potrzebne dzienniczki, broszury, kosztują wszystkiego 40 gr, na koszty ogólne

*) Obecnie Komisja do Spraw Młodzieży Wiejskiej Komitetu do Spraw Kultury Wsi przy Ministerstwie Rolnictwa i Reform Rolnych. Organem wykonawczym jest Centralne Biuro do Spraw Młodzieży Wiejskiej.

uczestnik płaci nie więcej niż 60 gr. Z pewnymi wydatkami połączony jest udział w kursach przedkonkursowych urzędzanych w powiecie dla uczestników i przodowników, wreszcie pociąga za sobą pewne wydatki dowiezienie wyników prac na pokaz powiatowy.

Z punktu widzenia kosztów, PR jest tanim i dostępnym dla młodzieży wiejskiej, choć oczywiście nie wielkie z nim połączone wydatki mogą stanowić przeszkodę dla niezamożnych. Naogół zgłaszających się do PR jest więcej obecnie, niż mogą obsłużyć instruktorzy i to jest głównym powodem, że w latach ostatnich liczba uczestników PR nie wzrasta już w tym tempie co w pierwszym okresie. Staje do pracy około 6.000 zespołów, przy blisko 50.000 uczestników, czego 60 do 80% doprowadza rozpoczętą pracę do końca. Jest to wynik bardzo pomyślny, jeśli zważymy, że przedsięwzięcia rolnicze są narażone na liczne klęski, uszkodzenia przypadkowe i złośliwe. Ta względnie mała ilość odpadających świadczy bardzo korzystnie o zapale i wytrwałości uczniów PR. Bardzo wielu członków zespołów w następnym roku przystępuje do nowych zadań, pragnąc w ten sposób zapoznać się z szeregiem zagadnień, tak, że obecnie wprowadzony jest program 3-letniej pracy w PR, z kolejnością podejmowanych zadań i wskazaniem tych wiadomości, które uczeń winien sobie w tym okresie przyswoić.

Oczywiście jedną z pobudek do pracy dla ucznia PR stanowi możliwość zdobycia nagrody, wyróżnienia. Początkowo nagrody te były duże, obecnie dawane są znacznie mniejsze, a bardzo często są zastępowane dyplomami. Otóż bardzo znamienne jest, że to nie oddziało ujemnie na bieg pracy PR, często młodzież sama zrzeka się nagród materialnych, ceniąc więcej wyróżnienie honorowe. Świadczy to najlepiej, obok niesłabnącego dopływu nowych zastępów uczniów PR, że są inne jego wartości, które młodzież pociągają.

Wiele mówiącym jest również ustosunkowanie się rodziców do PR. Początkowo patrzyli z pewnym niedowierzaniem na poczynania swych dzieci, obecnie, po zebranych doświadczeniach, przychylnie się do niego odnoszą, chwala to że młodzież zajmuje się czymś użytecznym i odnoszą się do prac gospodarczych z większym zainteresowaniem.

Przez sześcioletnią swą działalność PR zdobyło w Polsce prawo obywatelskie. Ministerstwo Rolnictwa i Reform Rolnych

wraz z organizacjami rolniczymi, jak również związki młodzieżowe przekonały się, że PR jest najżywotniejszym ruchem oświatowym rolniczym w Polsce; zainteresowana młodzież gromadzi się do niego licznie. Podnosi jego znaczenie to, że oprócz kształcenia młodzieży, pośrednio i skutecznie oddziałuje na postęp rolnictwa u starszych rolników. Rozpowszechnienie w wielu okolicach uprawy buraka pastewnego, stwierdzenie możliwości powszechniejszej uprawy kukurydzy na ziarno, do-



Kurs dla przodowników. — Przy posiłku.

konane zostało dzięki PR w sposób prędszy i skuteczniejszy, niż mogłyby to zrobić inne metody propagandy rolniczej; to co wypróbowała młodzież, prędko zużytkowali starsi.

PR odpowiada naszej wsi; przeprowadzenie na większą skalę jest możliwym nawet w okresie przeżywanego kryzysu gospodarczego; nie widzimy nic innego, czym można byłoby korzystniej je zastąpić, więc oczywiście jego utrwalenie, rozwój i pogłębienie — jest jednym z najpoważniejszych zadań organizacyjnych prac nad podniesieniem rolnictwa w Polsce.

Właściwości P. R. jako metody oświatowej

Dla głębszego zrozumienia wartości PR, do tego ogólnego obrazu sposobów jego pracy, musimy zwrócić uwagę na jego istotne osobliwości. PR jest więc, jak widzimy, zorganizowanym, według pewnych linii przewodnich, samokształceniem rolniczym. Wielką jego zaletę stanowi to, że tam gdzie zbierze się grupa chętnych jednostek, PR może być do życia powołanym, oczywiście o tyle, o ile w powiecie znajduje się organizacja rolnicza mogąca i chcąca dostarczyć mu fachowej pomocy.

Zespoły wykonywują pracę nad zadaniami konkursowymi według udzielanych wskazówek. Wskazówki te otrzymują: bądź w postaci drukowanej instrukcji, bądź na kursach kilkudniowych, urządzanych najczęściej w powiatowych miastach dla ogółu uczestników lub tylko dla przodowników. W tym ostatnim wypadku obowiązkiem przodownika jest pouczyć swój zespół.

Każdy uczestnik zespołu powinien mieć podręcznik, broszurę niewielkich rozmiarów, omawiający bliżej zadanie do którego przystąpił. W nim znajduje wskazówki co ma robić i na co zwracać uwagę aby zrozumieć zasady zaleconego postępowania, przy tym liczne pytania. Uczeń ma starać się na te pytania odpowiedzieć. Na jedne znajdzie odpowiedź w treści podręcznika, o ile go uważnie przeczyta, inne wymagają robienia spostrzeżeń, na które wskazuje podręcznik, i zastanawiania się nad tym co się widzi; ale są pomiędzy pytaniami i takie, na które uczeń sam nie odpowie, wymagają szukania wyjaśnień u starszych, bardziej doświadczonych rolników, u przodownika, o ile ten posiada więcej wiadomości, omówienia pytań w zespole z kolegami, szukania wyjaśnień w innej książce lub gazecie.

Tym sposobem pytania zawarte w podręczniku pobudzają do myślenia i stanowią pobudkę do samokształcenia się. Poza tym jeszcze uczeń PR może sam lub do spółki z kolegami otrzymywać za 6 zł rocznie dwutygodnik, „Przysposobienie Rolnicze“, w którym znajduje wiele wyjaśnień i uży-

tecznych wiadomości. Pobudką do zdobywania pewnego wykształcenia zawodowego są przepytywania uczestników przez instruktorów podczas lustracji zespołów i końcowych pokazów powiatowych. Wiadomości przy tym wykazane są brane pod uwagę przy ocenie ogólnych wyników pracy. Do pracy samokształceniowej przywiązuje się w PR wielką wagę.

Każde zadanie konkursowe traktowane jest z punktu widzenia życiowego, gospodarczego, z uwzględnieniem jego strony wykonania, techniki, opłacalności, znaczenia dla całości gospodarstwa, zrozumienia zasad i podstaw postępowania.



Siew na poletku konkursowym.

W ten sposób samodzielne, staranne przeprowadzenie zadania daje uczniowi duży pożytek, jeśli przy tym myśli, zastanawia się, stara się zrozumieć to na co patrzy i co wykonuje. Ma dążyć do tego, by otrzymać jak najlepszy wynik; jest to rodzaj egzaminu, ma więc pokazać co potrafi. Posiadając nawet szczegółową instrukcję, przy jej zastosowaniu uczeń musi nieraz zastanawiać się nad tym w jaki sposób postąpić; musi sam sobie radzić gdy napotka na trudności; musi ob-

liczać koszty, zwracać uwagę na to, aby mu się jego pracą opłaciła. W ten sposób uczeń PR zmuszony jest myśleć tak jak myśli gospodarz lub gospodyni, zaczyna interesować się tym jak sobie inni w podobnych wypadkach radzą, w pierwszym rzędzie koledzy zespołowi, zdobywa cenne dla siebie doświadczenie, którego mu nie daje mechaniczna, niesamodzielna praca robotnicza w gospodarstwie rodzicielskim.

Pożytek dawany przez PR podnosi praca samokształceniowa, zespołowa, która może się rozwinąć przede wszystkim drogą czytania i omawiań, dyskusyj, ucząc szukania odpowiedzi i wyjaśnień na wzniecone przez prace PR kwestie w słowie drukowanym, u tego najdostępniejszego dla każdego nauczyciela.

Poza tym zespół ma możliwość samokształcenia się rozmaitymi innymi sposobami, jak np. przez wycieczki, douczanie się pewnych umiejętności itp.

Samokształcenie na terenie PR znajduje specjalnie korzystne warunki dla swego rozwoju; wytwarza podniętę i może być planowo przeprowadzone, ale oczywiście jak każde samokształcenie nie jest przedsięwzięciem łatwym do dobrego wykonania.

W PR przestrzega się zasady koncentracji, nie dopuszcza się do tego, by uczeń obejmował od razu zbyt wiele. Zezwala się, by w jednym okresie pracy podejmował najwyżej dwa zadania konkursowe, a zaleca pracę kilkuletnią, przerobienie szeregu różnych tematów, które go zapoznają powoli z różnymi zagadnieniami.

Dźwignią psychiczną PR są podniety i pobudki, które jego ustrój wytwarza i które oddziałują na ucznia, podniecają go do pracy i wytrwałości.

Uczeń współzawodniczy z kolegami w sposób uczciwy, dążąc do tego równocześnie, aby cały zespół wykazał jak najlepszą działalność; zespół współzawodniczy z innymi zespołami w powiecie. Jasnym jest, że tylko przy tych bodźcach PR może osiągać wyniki, które jego działalność przynosi i, że możemy ufać, iż PR nie jest czymś krótkotrwałym, ale będzie pracować stale, przeszkalając coraz to nowe pokolenia młodzieży.

Praca zespołowa posiada specjalne znaczenie, dużą wartość w PR. Aczkolwiek zespół tworzy się przygodnie, to jednak wspólny cel go wiąże i wytwarza koleżeńską solidarność.

Zespół musi podejmować się pewnych zbiorowych przedsięwzięć. Zmusza go do tego same wytworzenie zespołu, zdobycie potrzebnych materiałów do zadań konkursowych, następnie nakładany na uczniów obowiązek samokształcenia, który wypełnić mogą jedynie przy wzajemnej pomocy; zmusza go też do tego stosunek z instruktorem i organizacjami, pokaz powiatowy itp. W ten sposób zespół jest wdrożeniem do solidarnej pracy gromadnej, a przy małej liczbie jego członków, jego wartości wychowawcze są większe od stowarzyszeń liczniejszych. Do tego dodać należy wielkie, psychiczne znaczenie podniety, którą stanowi możliwość zdobycia wyróżnienia za dobre wyniki zbiorowej pracy. Zespół PR jest małą ale dobrą szkołą pracy zbiorowej, społecznej.

Oczywiście życie zespołów nie wykazuje tego, by wszystkie były tym, czym by być mogły. Ale PR ma możliwość oddziaływania na nie, aby rozwijały coraz wydatniejszą działalność.

Niepoślednie też wartości, jako szkoły pracy społecznej, przedstawia w PR instytucja przodowników, których bądź co bądź liczy około 6.000. Zadaniem przodownika jest troska o dobry bieg prac zespołu. Zespół zainteresowany jest w powierzeniu tego stanowiska najodpowiedniejszej jednostce. Ambicją przodownika musi być, aby zadaniu swemu odpowiedzieć. Organizacja PR troszczy się o to, by przodowników do ich pracy przygotować. Wybijają się w ten sposób jednostki przodownicze wśród gromady młodzieży wiejskiej, które uczą się jak należy swe obowiązki spełniać. Kto zna życie wsi, ten dobrze rozumie, jakim niedostatkiem w jej życiu zbiorowym jest brak jednostek, które by mogły zajmować stanowiska kierownicze.

W tym kierunku PR niewątpliwie przynosi pośrednio pokaźne korzyści.

Dotychczas młodzież wiejska nie korzystająca ze szkół rolniczych a odczuwająca głód oświaty zawodowej mogła go zaspokoić przez książkę, gazetę, które jej do rąk wpadły,

czasem przez przygodny wykład, gdy się instruktor rolniczy we wsi pojawił, a już bardzo wyjątkowo przez udział w kilkudniowych lub dłuższych kursach, urządzanych przez organizacje rolnicze i młodzieżowe.

Dzisiaj PR jest dla młodzieży czymś powszechnie łatwo dostępnym i daje jej znacznie więcej. Jest samokształceniem zorganizowanym, prowadzącym do czynu; daje wąskie odcinki wiedzy zawodowej, ale dobrze opanowane przez ucznia; uczy mniej szeroko, a głębiej i użyteczniej; wpływa na sposób myślenia ucznia; pobudza do wyścigu w pracy; wznieca w nim wiarę, że praca zawodowa oparta na głębszej wiedzy i racjonalniejszych podstawach może poprawić jego dolę, poza tym wdraża do pracy zbiorowej, społecznej. Z tego wszystkiego, co dostrzec nam pozwala bliższe wejrzenie w PR, widzimy, że można je porównywać do pewnego stopnia ze szkołą, której z natury rzeczy dorównać nie jest w stanie, ale PR przerasta o głowę — wszelkie inne sposoby dawania oświaty zawodowej któreśmy dotychczas mogli stosować w kołach młodzieży wiejskiej.

Czego P. R. dla swego rozwoju i utrwalenia potrzebuje?

Pomimo przeżywanego kryzysu gospodarczego, który dotknął zarówno rolników jak i instytucje społeczne, organizacje zawodowe, samorządy, Państwo — PR nie upada, a rozwija się.

Czyni zadość palącej potrzebie społecznej, jest czymś żywotnym, nabiera dużego rozmachu, pomimo napotykaných przeszkód, i to pozwala twierdzić, że PR w Polsce nie jest czymś przejściowym, lecz stanie się instytucją trwałą, pracującą obok szkół nad przygotowaniem zawodowym młodzieży wiejskiej.

Przy budowie PR korzystaliśmy ze wzorów amerykańskich. Zachowane zostały myśli przewodnie, metody, ale organizacja i szczegóły musiały być przystosowane do naszych warunków. Budujemy i przebudowujemy PR na podstawie zdobywanego doświadczenia.



Pomimo tak pomyślnych wyników i, można powiedzieć, niebywałego powodzenia, nasze PR jest dalekim od doskonałości, bowiem liczne są braki w programie, a szczególnie w jego przeprowadzaniu.

PR rozszerzyło się na całe Państwo, działa już rok ósmy, ale podstawy jego bytu nie są utrwalone. Fundamentem materialnym są zasiłki Ministerstwa Rolnictwa i Reform Rolnych, pozwalające utrzymywać Biuro Centralnego Komitetu, wydawnictwa, oraz opłacać inspektorów wojewódzkich. Ale



Wspólna praca zespołu.

poza tym na funkcjonowanie PR potrzebne są środki na opłacanie instruktorów działających na powiatach, ich rozjazdy, urządzenie pokazów powiatowych, nagrody itp., a gdy to wszystko zliczymy, to dochodzimy do cyfry, że jeden uczeń PR potrzebuje wydatku około 20 zł z grosza publicznego; pokrywają to samorządy powiatowe i organizacje rolnicze. Źródła te bywają zawodne, a chwiejne podstawy oczywiście tamują rozwój i nie pozwalają planować rzeczy na dalszą przyszłość.

O ile z jednej strony każdy to rozumie, że w przeżywanym okresie trudności gospodarczych nawet i tak pożyteczna instytucja, jaką jest PR, musi w rozmiarach swych przystosować się do rozporządzalnych środków materialnych, to znów z drugiej strony nie potrzebujemy tego szczególnie argumentować, że wszelka działalność i udoskonalenie PR są zależne w pierwszym rzędzie od tego, czy będzie miała jakieś podstawy trwałości, choćby w małych, ograniczonych rozmiarach.

Wiąże się z tym ściśle możliwość lepszego zorganizowania pracy PR w powiatach. Bez odpowiedniego zawodowego kierownictwa PR rozwijać się nie może, bo choć jest samokształceniem, ale samokształceniem zorganizowanym, potrzebuje więc instruktorów — nauczycieli, którzy by mogli je prowadzić.

Łatwiej jest pokierować stroną organizacyjną, zewnętrzną, formalną, ale znacznie trudniejsze zadanie leży w kierunku pracy samokształceniowej. Ta rzecz wymaga przemyślenia, doświadczenia, pewnego wykszolenia. Dla instruktora, fachowca, rolnika jest to zagadnienie nowe, często mu obce, potrzebuje zatem czasu aby je opanować.

Od instruktorów powiatowych PR w pierwszym rzędzie zależy rozwój jego działania u podstaw. Doświadczenie wykazuje, że przy naszych warunkach komunikacyjnych jeden instruktor może obsłużyć 20 do 30 zespołów, czyli maksymalnie około 300 uczniów. Już i dzisiaj w pracy PR bierze udział z górą 700 instruktorów; są oni przydzielani organizacjom rolniczym, płaceni częstokroć z funduszków samorządów powiatowych. Wielu z nich oddaje się wyłącznie PR — inni zajmują się tym dorywczo, obok innych funkcji spełnianych w organizacjach rolniczych. Nie wszędzie w powiatach mamy stałe kierownictwo instruktorów. Niestety, podlega wszystko częstym zmianom, co jest przyczyną poważnych niedomagań. Praca z młodzieżą zapala, „bierze“, więc pozostający dłużej na swym stanowisku instruktor ma wszelkie warunki do udoskonalenia się, może się dokształcić; powszechnie to widzimy. Przeciwnie przy krótko pozostających na swych stanowiskach instruktorach: nie mogą oni się wyrobić, nie można mieć dobrego, planowego oddziaływania PR.



Z tych przyczyn za postulat naczelny, podstawowy organizacji, do której PR zmierzać powinno, uznać musimy dążenie do tego, aby w powiecie był przynajmniej jeden instruktor (ilość zależna od liczby zespołów), który by wyłącznie do tej pracy był powołany na czas dłuższy, nie na jeden rok, a przez to do pewnego stopnia mogący być odpowiedzialnym za rozwój Przynależności Rolniczego.



Starannie utrzymany chlewek i prosię konkursowe.

Realizacja tej pierwszorzędnej potrzeby oczywiście zależną jest od zapewnienia PR przez czynniki społeczne i samorządowe środków niewielkich, w porównaniu do innych świadczeń, ale mających charakter pewnej trwałości.

W taki sposób Centralny Komitet do Spraw Młodzieży Wiejskiej, inspektorzy wojewódzcy oraz instruktorzy powia-

najważniejsze warunki, od których zależy utrwalenie i udoskonalenie PR w najbliższej przyszłości:

zapewnienie choćby niewielkich, ale stałych rocznych funduszy na cele PR w powiecie;

powierzenie kierownictwa PR w powiecie co najmniej jednemu stałemu instruktorowi;

powołanie do współdziałania w pracy PR w powiecie starszego społeczeństwa, przede wszystkim rolniczego.

Czy wypowiedanie tego rodzaju dezyderatów jest rzeczą realną na obecną chwilę?

Czy nie należy odłożyć wszelkich rozważań dotyczących rozwoju i organizacji PR do czasów pomyślniejszych?

Patrzac w życie, powiedzieć musimy — n i e !

PR jest już dzisiaj poważnym przedsięwzięciem społeczno-oświatowym.

PR potrzebne jest milionom naszej młodzieży wiejskiej.

Państwo nasze potrzebuje dla wzmocnienia swych sił wydatnie pracującego rolnictwa, tak jak potrzebuje armii dla obrony swoich granic.

Nasze obecne PR może się rozwijać powoli, tak jak na to pozwalają nasze środki, ale powinno mieć warunki podstawowe takie, aby mogło odpowiadać swemu, tak poważnemu zadaniu.

Rozwój, stan i organizacja Przysposobienia Rolniczego

Młodzież wiejska zorganizowana dąży w swych licznych związkach i organizacjach, poza celami specjalnymi, do wychowania swych członków na ludzi twórczych, zdolnych do pracy na własnym warsztacie i w gromadzie, dobrych gospodarzy i obywateli kraju.

W pracy tej, zwłaszcza w kilku ostatnich latach, dużą wagę przywiązuje się do wychowania zawodowego — ujętego w popularną już dzisiaj akcję Przysposobienia Rolniczego. Akcja ta, coraz bardziej planowa i systematyczna, obejmuje obecnie z górą 90.000 osób, co stanowi 12% młodzieży wiejskiej zorganizowanej (około 700.000 młodzieży wiejskiej jest w różnych związkach i organizacjach młodzieżowych), zaś 1% ogółu młodzieży wiejskiej pozaszkolnej, której jest około 6 milionów w wieku 16—25 lat.

Akcja PR stale się rozwija i można mieć nadzieję, że przy umiejętnym nastawieniu i współdziałaniu zainteresowanych czynników dojdzie niedługo do 100.000 uczestników, a nawet może liczbę tę przekroczyć.

Akcja ta, wg. posiadanych materiałów, w poszczególnych latach przedstawiała się następująco: (patrz zestawienie na stronie następnej).

PR opiera się na samodzielnej pracy samokształceniowej młodzieży wiejskiej, która przystępując w zespołach (grupach) do rozwiązywania praktycznych zadań rolniczych, ujętych w formę konkursów — winna wykorzystać wszelkie środki i sposoby samokształcenia i zdobywania wiadomości potrzebnych do jak najlepszego rozwiązania przedsięwziętego zadania.

ROZWÓJ AKCJI PR W POSZCZEGÓLNYCH LATACH

Rok	Przystąpiło		Wyrwało	
	zespołów	uczestników	zespołów	uczestników
1926	± 35	202	± 7	41
1927	± 135	797	± 89	536
1928	± 1.833	10.977	± 1.493	8 961
1929	± 7.010	52.182	± 3.533	24.730
1930	7.071	53.708	5.225	34 891
1931	5.498	43.597	4.168	30.252
1932	5.813	47.178	4.649	34.325
1933	7 419	61.497	5.487	39.539
1934	8 047	65.984	5.892	41.893
1935	8.654	70.756	6.796	47 910
1936	8.325	65.349	6.649	45.878
1937	9.149	70.935	7.139	47.756

Samokształcenie jest jednak rzeczą trudną i ażeby było skuteczne, musi się spotkać ze zorganizowaną pomocą zacząwszy od — komórki na dole, jakim jest zespół konkursowy, aż do czynników centralnych wiążących i planujących całą akcję.

Jakżeż ta praca wygląda i w jaki sposób jest zorganizowana?

O r g a n i z a c j a:

Lokalna organizacja młodzieży wiejskiej (koło, oddział) dla przygotowania swych członków w sposób najskuteczniejszy do przyszłej pracy rolniczej, wyłania specjalną sekcję rolną. Z członków tej sekcji tworzą się grupy, zespoły, złożone z 6—15 osób, dla prowadzenia jednakowych zadań rolnych — w formie konkursów, np. tworzy się zespół uprawy buraka pastewnego złożony z 10 osób i zespół kuku rydzy złożony z 12 osób. Każdy zespół wybiera sobie przodownika, możliwie aktywnego, energicznego, uspołecznionego i, co jest rzeczą b. ważną, fachowo przygotowanego (pożądani wychowankowie szkół rolniczych, parę lat pracujący Peerowcy — o ile nadają się na przodowników). Sekcja rolna wybiera sobie przewodniczącego*).

*) Sprawy te, jak również całość pracy zespołu i przodownika wyczerpująco omówione są w broszurze J. Ciemniewskiego — „Praca zespołu w PR“. Cena 50 groszy.

Zespoły zgłaszają się za pośrednictwem swej organizacji młodzieżowej powiatowej, zaś gdy to jest niemożliwe, bezpośrednio przez swoją lokalną organizację do

Powiatowego Komitetu do Spraw Młodzieży Wiejskiej. (Na niektórych terenach istnieją jeszcze Powiatowe Komisje PR).

Powiatowy Komitet zwykle znajduje się przy powiatowej organizacji rolniczej (Okręgowe Towarzystwo Organ.



Kukurydza w pracy PR odgrywa dużą rolę.

i Kółek Rolniczych, Okręgowe Towarzystwo Rolnicze), na pewnych terenach przy sejmikach, zaś w województwach zachodnich Polski często przy szkołach rolniczych.

Powiatowe Komitety, mające zadanie szersze w stosunku do młodzieży wiejskiej, przede wszystkim zajmują się Przysposobieniem Rolniczym.

Komitet ten powinien skupić grono ludzi oddanych sprawie wychowania młodzieży wiejskiej na dobrych gospodarzy

i obywateli. Od działalności Komitetu zależy trwałość i skuteczność PR na przyszłość. Do jego zadań należy skupienie wszelkich środków personalnych, umysłowych i materialnych, koniecznych dla współdziałania z młodzieżą wiejską w zakresie PR: 1) zabezpieczenie opieki fachowej, 2) dostarczenie materiału konkursowego, 3) zaopatrzenie we wszelkie środki oświatowe i pomoce naukowe, 4) propaganda, 5) troska i stała opieka nad działalnością PR. Rzeczą konieczną jest z a b e z p i e c z e n i e s t a ł e g o r o c z n e g o, choćby skromnego funduszu i utrzymanie pracownika, który byłby odpowiedzialnym pracownikiem PR, — to jest konieczny warunek normalnej pracy PR.

Być może, że dla skuteczniejszego działania wskazanym będzie, prócz Komitetu Powiatowego — potworzenie w przyszłości K o m i t e t ó w R e j o n o w y c h o mniejszym zasięgu — z przedstawicieli starszego społeczeństwa wiejskiego, dla opiekowania się i współdziałania z pracującą młodzieżą wiejską, a nawet powstanie lokalnych doradców ze starszego społeczeństwa, życzliwych przyjaciół, którzy by pomagali w razie potrzeby młodzieży, zwłaszcza w pracach samokształceniowych. Coraz powszechniej zaczyna działać na terenie tzw. lustrator społeczny, wyrosły z młodzieży wiejskiej, z pracy PR. Obejmuje on swą opieką kilka najbliższych miejscowości, leżących w naturalnym zasięgu jego oddziaływania. Pomagając młodszymi kolegom — zaprawia się do rzeczowej pracy społecznej, stwarzając równocześnie zastępy terenowych działaczy wiejskich, biorących życie społeczne i gospodarcze wsi we własne ręce.

Czynnikiem regulującym działalność PR — regionalnie na terenie każdego województwa, jest K o m i t e t W o j e w ó d z k i złożony z osób reprezentujących czynniki zainteresowane, a więc: 1) młodzież zorganizowaną, 2) organizacje rolnicze, 3) władze szkolne (kuratorium), 4) Urząd Wojewódzki, a ostatnio 5) izby rolnicze, przy których w zasadzie (z wyjątkiem Wielkopolski) Komitety się znajdują, a poza tym z osób osobiście użytecznych w pracach PR. Zarówno w Wojewódzkich jak i Powiatowych Komitetach coraz liczniej winni brać udział byli Peerowcy. Pracownikiem specjalnym — referentem całej akcji jest inspektor PR, będący na etacie izby rolniczej, a utrzymywany ze specjalnej subwencji, udzielanej przez Mi-

nisterstwo Rolnictwa i Reform Rolnych w porozumieniu z Centralnym Biurem do Spraw Młodzieży Wiejskiej. Jest to organ wykonawczy Komisji do Spraw Młodzieży Wiejskiej — Komitetu do Spraw Kultury Wsi przy Ministerstwie Rolnictwa i Reform Rolnych (dawniej Centralny Komitet do Spraw Młodzieży Wiejskiej). Ta instytucja, utrzymywana w zakresie PR przez Ministerstwo Rolnictwa i Reform Rolnych, jest czynnikiem kierującym całościem akcji PR, koordynującym poczynania terenowe, zaś bezpośrednio prowadzącym szeroką działalność w zakresie



Starsze społeczeństwo rolnicze żywo interesuje się pracami rolniczymi młodzieży.

wydawnictw i innych pomocy oświatowych, potrzebnych do akcji PR.

W ten sposób zorganizowana akcja ma za zadanie dotrzeć do najszerszych warstw młodzieży wiejskiej i niesienia w miarę możliwości pomocy wszędzie tam, gdzie istnieje świadoma wola i rzetelna chęć do pracy.

Nie wnikając w sprawy organizacyjne czy ideowe poszczególnych związków i organizacji młodzieżowych — PR łączy wszystkich w pracy nad wychowaniem młodzieży na dobrych gospodarzy wsi i Państwa Polskiego.

Przysposobienie Rolnicze pragnie:

a) pod względem fachowym i gospodarczym nauczyć praktycznie racjonalnej i umiejętnej pracy rolniczej, opartej na kalkulacji — umiejętności wykorzystania wytwarzanych przez rolnika produktów i gospodarczego patrzenia na wykonywane zadanie, oraz wykazać związek wykonywanych prac z całością gospodarstwa, jak i dać umiejętność zastosowania zdobytych wiadomości w przerabianych tematach rolniczych do innych dziedzin pracy na warsztacie rolnym; b) pod względem oświatowym, traktując konkurs jako praktyczny bodziec i punkt wyjścia — zachęcić do celowego samokształcenia i umiejętnego stosowania w praktyce wiedzy nabytej różnymi drogami: z książki, czasopisma, broszury, radia, na kursie, zebraniu, pogadance, wycieczce, od lustratora, doradcy itd. — nauczyć myślenia rolniczego i w ogóle gospodarczego; c) pod względem wychowawczym — pobudzić i umocnić wiarę w wartość i skuteczność własnej pracy, rozwinąć poczucie obowiązku doprowadzenia podjętego zadania do końca i odpowiedzialności za jej wykonanie; nauczyć pracy w gromadzie i dla gromady; wychować samodzielnych, twórczych gospodarzy i obywateli kraju.

Liczne te i wszechstronne zadania realizuje metoda PR stopniowo i w mniejszym lub większym stopniu, w zależności od możliwości terenowych, a zwłaszcza ludzi, którzy tę pracę prowadzą i środków, którymi rozporządzają.

Jakież to czynniki współdziałają w tej pracy i jakie środki są używane dla jej realizowania?

Podstawą pracy jest, rzecz prosta, sama młodzież, zwłaszcza zorganizowana, której grupy, tj. zespoły, rozrzucone w wielotysięcznej masie na terenie całego kraju, tworzą tę swoistego rodzaju jakby szkołę rolniczą, odbywającą się we własnych gospodarstwach, w naturalnych warunkach chłopskiego bytowania, a opartą o celowo zorganizowane samokształcenie. Punktem wyjścia — poprawianie tego, co już jest w gospodarstwie.

Dzisiaj, rzecz można, wszystkie organizacje młodzieży pracujące na wsi biorą czynny udział w akcji PR, która stanowi jedną z najbardziej konkretnych i rozwiniętych dziedzin pracy zorganizowanej młodzieży.

ROZWÓJ AKCJI PR WEDŁU

Organizacje	1930				19	
	Rozpoczęło		Ukończyło		Rozpoczęło	
	zesp.	u z.	zesp.	ucz.	zesp.	ucz.
Centr. Zw. Młodzieży Wiejskiej „Siew“	1.808	13.465	1.428	9.310	1.291	9.335
Wołyński Związek Młodz. Wiejskiej	219	1.840	178	1.219	197	1.535
Zjednoczenie Młodzieży Polskiej	2.477	18.884	1.690	11.368	1.774	14.602
Związek Młodzieży Rolniczej M. T. R.	855	6.469 ¹⁾	589	4.048	591	5.230
Związek Młodzieży Ludowej	208	1.619 ²⁾	141	989	130	1.025
Związek Młodzieży Wiej. R. P. „Wici“	717	5.499	498	3.408	384	2.671
Związek Młodz. Wiej. woj. Nowogródzkiego . . .	164	1.118	166	972	115	838
Związek Strzelecki	—	—	113	760	631	5.341
Zjedn. Zw. Młodz. Wiej. woj. Kieleckiego . . .	—	—	—	—	—	—
Różne	623	4.814 ³⁾	432	2.816	386	3.010
	7.071	53.708	5.225	34.891	5.498	43.597

¹⁾ w 1930 r. Związek ten pod nazwą „Małop. Zw. Młodz. Wiej.“ obejmował teren całej Małop.

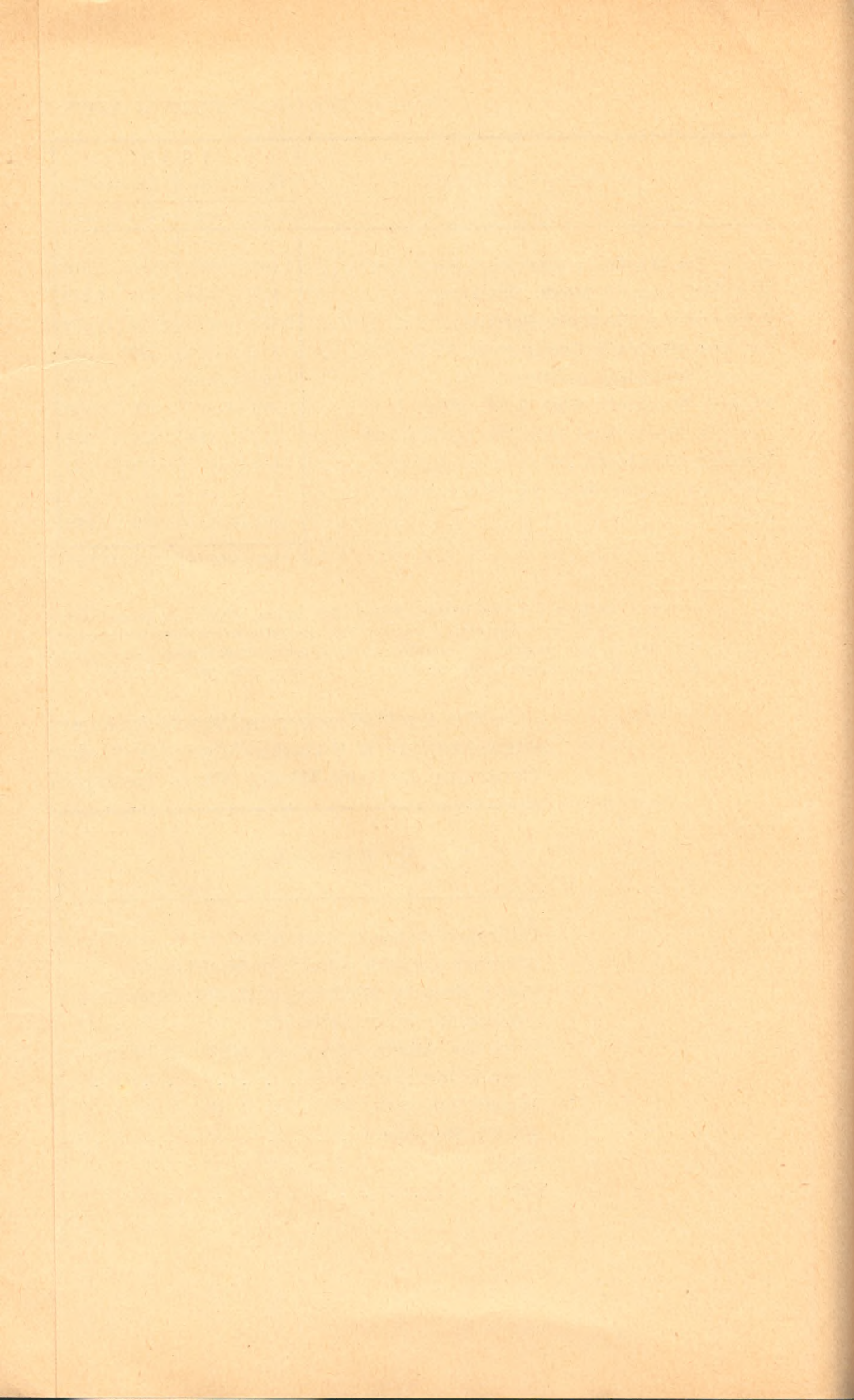
²⁾ w liczbie tej zawarta jest pewna drobna ilość zespołów istniejącej wówczas organizacji Zw.

³⁾ w liczbie tej była pewna ilość uczestników ze Związku Strzeleckiego, jak również 290 zespołów

⁴⁾ bez woj. Krakowskiego, które zaliczono do Związku Młodzieży Ludowej.

W roku 1935 wobec unifikacji (połączenia) Centr. organizacyjnych Związku Młodzieży Ludowej i Zwią. Centralny Związek Młodej Wsi — nastąpiło przegrup

Organizacje	19	
	Rozpoczęło	
	zesp.	ucz.
Centralny Związek Młodej Wsi	2.738	20.482
Wołyński Związek Młodzieży Wiejskiej	245	2.007
Małop. Związek Młodzieży Ludowej (Kraków)	297	2.530
Związek Młodzieży Ludowej	38	260
Katol. Zw. Młodz. (dawn. Zj. Młodz. Polskiej)	2.073	16.540
Związek Strzelecki	2.394	20.255
Związek Młodzieży Wiejskiej R. P. „Wici“ . . .	155	1.208
„Silskij Gospodar“	136	1.341
Szkoły	59	516
Różne	502	4.417
	8.637	69.557



Według danych, zbieranych od kilku lat przez Ministerstwo Rolnictwa i Reform Rolnych przy pomocy Urzędów Wojewódzkich, a ostatnio przez izby rolnicze i Centralne Biuro do Spraw Młodzieży Wiejskiej, udział poszczególnych organizacji w PR wykazuje zestawienie zamieszczone na str. 30-ej*).

Praca ta, tak już powszechna i pożyteczna, zyskała sobie poparcie i współdziałanie czynników miarodajnych i starszego społeczeństwa.

Rząd, a zwłaszcza Ministerstwo Rolnictwa i Reform Rolnych, samorzady, organizacje i izby rolnicze, nauczycielstwo szkół rolniczych i powszechnych, inteligencja wiejska, jak również najbliżsi młodzieży — ich rodzice, każde w swoim zakresie stara się pomóc młodzieży przygotowującej się do przyszłej samodzielnej pracy. Ministerstwo Rolnictwa i Reform Rolnych subwencjonuje akcję PR i wnika stale w całokształt jej działalności.

Subwencjonowanie Ministerstwa Rolnictwa i R. R. w cyfrach okrągłych wyglądało następująco:

1926/27	—
1927/28	10.000
1928/29	300.000
1929/30	około 900.000
1930/31	„ 750.000
1931/32	„ 250.000
1932/33	200.000
1933/34	200.000
1934/35	200.000
1935/36	200.000
1936/37	195.000
1937/38	196.000

Drugim źródłem zasiłków na prace PR są samorzady powiatowe, w niektórych wypadkach gminne, zaś ostatnio izby rolnicze.

Samorzady powiatowe w latach zasobniejszych przeznaczały pokaźne sumy na PR. Np. w roku budżetowym

*) Pewna ilość prac niektórych Związków, zwłaszcza Katolickich Związków Młodzieży Polskiej i Zw. Młodzieży Wiejskiej R. P. „Wici“, częściowo Związku Strzeleckiego oraz „Silskiego Gospodara“, prowadzona jest samodzielnie i nie jest tu zarejestrowana.

1930/31 samorzady wstawily do swych budzetow na PR kwote 517.000 zł (wypłacono 327.000 zł, czyli 63^{0/0}). W latach następnym, w związku z przeżywanym kryzysem, rzecz oczywista zasiłki samorządowe, tak jak i rządowe, spadły i np. w roku budżetowym 1932/33 samorzady dały na PR — 184.000 zł. Obecnie ponownie wzrastają i w roku 1935/36 osiągnęły już 466.000 złotych, zaś w roku 1936/37 — 517.000 złotych.

Na wielu terenach oraz w niektórych organizacjach młodzieżowych wprowadzono składkę konkursową — zasadniczo na opłatę dzienniczka, broszury tematowej i udziału w prenumeracie czasopisma „Przysposobienie Rolnicze“ w wysokości 50 gr. — 1 zł. Daje to, rzecz prosta, ze strony zainteresowanej młodzieży spore kwoty — jak również opłaty za materiał konkursowy, biblioteczki, kursy korespondencyjne itd. Młodzież za rzeczy bezpośrednio otrzymywane — zostające ich własnością, musi płacić. Sumy te jednak trudne są do obliczenia. Wreszcie dużą wartość przedstawia, z punktu widzenia kosztów, praca personelu fachowego, zwłaszcza instruktorów rolniczych i nauczycielstwa szkół rolniczych, opłacanych z funduszy samorządowych względnie państwowych. Prawdopodobnie, iż obecnie przeszło 700 osób personelu agronomicznego, w czym 16 inspektorów PR, 8 pomocników inspektorskich i około 185 instruktorów powiatowych, łącznie około 220 osób, wyłącznie poświęconych pracy PR, pracuje czynnie w PR w charakterze organizatorów, a zwłaszcza lustratorów fachowych tej akcji.

Dążeniem organizatorów akcji PR na terenie jest zainteresowanie również szerszego społeczeństwa i wydobyć pewnych świadczeń, np. ze spółdzielni, fabryk, przedsiębiorstw i osób związanych ze wsią i rolnictwem, w postaci przedmiotów użytku rolniczego i oświatowego na nagrody konkursowe.

Gdyby tylko wziąć pod uwagę koszty czynnika rządowego i samorządowego (ostatnio i izby rolnicze) w formie zasiłków pieniężnych, to zobaczymy, że koszt roczny pracy jednego ucznia PR wyniósł:

w roku 1930/31 — około 30 zł.*)
„ „ 1935/36 — „ 18 zł.

*) (750.000 zł + 327.000 zł) 34.891 uczestników = około 30 zł.
(200.000 zł + 190.000 zł + 466.000 zł) 47.910 uczestn. = ok. 18 zł.

Chociażby w rzeczywistości, licząc i inne świadczenia, suma ta okazała się wyższą, to jednak widzimy, że jest to droga kształcenia zawodowego młodzieży wiejskiej bezwzględnie bardzo tania.

Tak wygląda w ogólnym zarysie strona finansowa akcji PR i świadczenia ze strony czynników pomagających, zwłaszcza Rządu i samorządów. Należy stwierdzić coraz silniejsze opieranie finansowe akcji o czynniki terenowe.

Ministerstwo Rolnictwa i R. R. prócz pomocy pieniężnej — udziela akcji PR poparcia moralnego, wysuwając ją na czoło



Samodzielna lustracja wewnątrz zespołu.

prac terenowych prowadzonych przez instytucje wiejskie.

Samorządy terytorialne prócz subwencji bezpośrednich pomagają czynnie w akcji PR przez swych agronomów powiatowych oraz pośrednio subwencjonując towarzystwa rolnicze powiatowe na utrzymanie specjalnego personelu instruktor-skiego PR lub agronomów ogólnych, którzy dużą część swego czasu poświęcają pracy PR.

Towarzystwa rolnicze powiatowe są z reguły czynnikiem kierującym całością akcji PR na terenie swej działalności za

jako miejscowy doradca w pracy samokształceniowej zespołu młodzieży wiejskiej, ułatwia zorganizowanie się, zaopatrzenie w środki oświatowe oraz czuwa, aby wartości wychowawcze akcji nie zostały wypaczone.

Wobec tego, iż nauczycielstwa szkół powszechnych jest na wsi kilkadziesiąt tysięcy, ludzi inteligentnych, w wielu wypadkach wżytych w środowisko wiejskie i jego potrzeby — wpływ tego czynnika na rozwój akcji PR może być i jest już dzisiaj doniosły.

Sprawa ta jest o tyle ułatwiona, iż nauczycielstwo biorąc czynny udział w pracy pozaszkolnej na wsi pracuje w różnych organizacjach młodzieżowych, jako środowisku najbardziej wdzięcznym do pracy, a tym samym styka się z działalnością PR, jako jedną z najbardziej rozwiniętych prac w organizacjach młodzieży wiejskiej.

Równocześnie widzimy zjawisko inne. W związku z dążeniem przystosowania szkolnictwa powszechnego do życia i zainteresowań środowiska, jak również kładzeniem nacisku na wychowanie gospodarcze młodzieży, widzimy powstawanie swoistej akcji PR na terenie samych szkół powszechnych. Zespoły konkursowe, wyłaniane z uczniów przeważnie IV — VII klasy, przeprowadzają zadanie praktyczne i związane z tym prace samokształceniowe analogicznie do akcji PR, prowadzonej wśród młodzieży wiejskiej pozaszkolnej, korzystają nawet często z tej samej literatury, instrukcji i sposobów działania.

W jednych szkołach powszechnych zadania konkursowe przeprowadzane są na zagonkach w ogródkach szkolnych, gdzie indziej (np. na Wołyniu) w gospodarstwach rodziców. Akcja ta, wyrastająca coraz częściej na terenie całego kraju, wymaga specjalnego uporządkowania i nastawienia, jak również powiązania z programami szkół powszechnych, których powinna stanowić część składową, i akcją PR. Ostatnio, na terenie młodzieży poszkolnej (14—16 lat), tzn. młodocianych na wsi, w związkach wychowanków szkół powiatowych, coraz częściej prowadzi się PR*).

Czynnikami odgrywającym coraz większą rolę w naszej akcji stają się w y c h o w a n k o w i e s z k ó ł r o l n i c z y c h ludowych, których corocznie przybywa kilka tysięcy.

*) Warto przeczytać książkę — J. Dec „Młodociani na wsi“.

Jest to element fachowo przygotowany i najbardziej ze wsią związany, bo z niej całkowicie wychodzący. Narasta również coraz liczniejsza grupa — młodzieży wyrosłej z akcji PR, a przystępującej do prowadzenia tej akcji z młodymi zespołami. Widzimy więc, że obecnie z akcją PR współpracuje czynnie cały szereg czynników, że jest to ruch silny i szeroki.

Z jednej strony występuje młodzież wiejska pragnąca przysposabiać się rolniczo do przyszłej samodzielnej pracy



Wycieczka okrężna w celu zapoznania się z pracą PR w innych zespołach.

w gospodarstwie i w gromadzie, z drugiej pomoc i współdziałanie czynników i organizacji państwowych, samorządowych, szkolnych i społecznych, które widzą w akcji PR drogę do realizowania zagadnień gospodarczo-rolniczych, oświatowych i wychowawczych, a równocześnie powszechne i skuteczne wychowywanie młodego pokolenia wsi, jako fundamentu bytu i rozwoju Rzeczypospolitej Polskiej.

Praca PR, jak wiadomo, idzie dwoma łożyskami: wykonywaniem określonych zadań praktycznych rolniczych i związanej z tym akcji oświatowej, prowadzonej przede wszystkim drogą samokształcenia.

Chcąc rozwiązać dobrze zadanie praktyczne, należy używać skutecznie wszelkich środków i sposobów oświatowych by tego dokonać — z drugiej strony zadanie praktyczne jest sprawdzaniem zdobywanej wiedzy.

Dla racjonalnego, planowego i stopniowego przeprowadzenia akcji PR z poprzedniego doraźnego podejmowania różnych tematów konkursowych przechodzi się do systemu tzw. trzech stopni sprawności PR, rozłożonego na kilka, a co najmniej 3 lata. Co roku trudniejsze i bardziej skomplikowane zadanie praktyczne, ujęte w formę konkursu, oraz coraz większe wymagania oświatowe, coraz większy zasięg zainteresowań społecznych i gospodarczych. Prace oświatowe są prowadzone praktycznie i teoretycznie. Np. zapoznanie uczniów PR trzeciego stopnia z zagadnieniem organizacji rolniczej może teoretycznie być omówione w zespole w formie pogadanki i dyskusji na ten temat, czytania czasopism itd., zaś praktycznie przez udział w zebraniach i pracach lokalnej organizacji rolniczej, np. kółka rolniczego. Trzy stopnie w sumie mają dać pewien całokształt przygotowania do przyszłej pracy w gospodarstwie i w gromadzie wiejskiej.

A teraz w paru słowach, jak wyglądają trzy stopnie sprawności.

Dany zespół dobrowolnie zgłasza się do pracy planowej i przechodzi 3 stopnie sprawności, według następujących wymagań:

Wymagania na I stopień:

O b o w i ą z u j ą c e:

a) *Przeprowadzenie z wynikiem dodatnim jednego z następujących tematów roślinnych (zasadniczo okopowych): buraki, ziemniaki, marchew, kukurydza, len, kapusta. Wielkość poletek ustala Wojew. Komitet do Spraw Młodzieży Wiejskiej.*

b) *Dokładna znajomość wiadomości zawartych w broszurze tematowej, umiejętność dania odpowiedzi na zawarte tam pytania i systematyczne prowadzenie zeszytu. Przy przystępowaniu do planowej pracy obowiązuje prenumerata pisma „Przysposobienie Rolnicze“ — co najmniej 1 egzemplarz na ze-*

spół. *Przepracowanie w zespole broszury M. Czecha pt. „Jak roślina gospodaruje w glebie“.*

c) *Zaznajomienie się z ważniejszymi odmianami uprawianej rośliny, jej wartością gospodarczą i sposobem zużytkowania.*

d) *Założenie kupy kompostowej najpóźniej w okresie wiosennym.*

e) *Zespół winien liczyć co najmniej 9 osób.*



Ogródki konkursowe są ozdobą wsi.

f) *Prowadzenie przez zespół własnych inspekcji wewnętrznych (przynajmniej 2-e).*

P o ż a d a n e:

a) *posiadanie i przepracowanie broszury J. Ciemniowskiego „Praca zespołu w PR“;*

b) *posiadanie przez zespół książki J. Mikułowskiego - Pomorskiego „Uprawa roli i roślin“ i studiowanie jej;*

- c) prowadzenie książki pracy zespołu;
- d) urządzenie wycieczki do sąsiedniego zespołu lub dalszej;
- e) wygłaszanie przez uczniów referatów na zebraniach zespołu;
- f) słuchanie pogadank fachowych rolniczych nadawanych przez radio.

Wymagania na II stopień:

O b o w i ą z u j ą c e:

a) Przerobienie stopnia pierwszego przez każdego ucznia zespołu.

b) Przepracowanie z wynikiem dodatnim jednego z następujących tematów:

1. z hodowlanych: wychowu prosięcia, królików, kur, owiec lub cieląt;
2. z roślinnych: dwóch tematów okopowych, wymienionych przy pierwszym stopniu sprawności, lub 1 okopowego plus ogródek kuriatowy, lub plus temat zbożowy, albo łąkowy (ten ostatni jest konkursem dwuletnim i kończyłby się w 3 st. spr. roln.);
3. uproszczony ogródek warzywny — 100 m. kw. (4—5 roślin, np. kapusta, cebula, fasola, pomidory, ogórki itp.), lub ogródek roślin pastewnych (4 rośliny, jak: lucerna, bobik, koński zab, mieszanki itp. zależnie od gleby).

U w a g a: druga roślinę przy wzięciu tematu okopowego, jak również rośliny wchodzące w skład ogródka warzywnego, ustala Woj. Komitet do Spraw Młodz. Wiejskiej.

c) Dokładna znajomość wiadomości zawartych w broszurce tematowej i broszurce „Budowa i życie zwierzęcia“.

d) Prenumerowanie i czytanie czasopisma „Przysposobienie Rolnicze“ oraz innych fachowo rolniczych.

e) Dokładne prowadzenie dzienniczka konkursowego i samodzielne zakończenie tegoż.

f) Znajomość przechowywania, użytkowania, ewentualnie przetwarzania produktów roślinnych, przepracowanych w tematach konkursowych, znajomość dalszej celowej pracy nad materiałem hodowlanym, czy też właściwy zbyt sztuk wyhodo-

wanych. Dalsze prowadzenie prac nad gromadzeniem i użytkowaniem kompostu.

g) Zespół obowiązany jest do prowadzenia własnych inspekcji wewnętrznych, urządzenia co najmniej dwóch wycieczek i pokazu lokalnego.

h) Przerobienie z wynikiem dodatnim kursu korespondencyjnego im. St. Staszica — Przysposobienie Rolnicze cz. I.

i) Wytłazszenie referatów przez każdego ucznia na zebraniach zespołu (przynajmniej 2 referaty).

j) Zespół winien liczyć co najmniej 5 osób.

k) Obowiązkowe traktowanie tego, co w I st. było pożądane.



Władze oświatowe rolnicze Ministerstwa Oświaty interesują się również pracami PR.

P o ż a d a n e:

a) Poza broszurami tematowymi zespół powinien mieć w bibliotece własnej (czy też móc korzystać z innych źródeł) książki omawiające szerzej przepracowywane działy, a co najmniej przy temacie hodowlanym — „Hodowla zwierząt“, przy roślinnym — „Uprawę roli i roślin“ lub „Uprawę warzyw“.

b) Urządzenie we wsi dnia walki z chwastami, sadzenia drzewek itp.

c) Stworzenie w biblioteczkę działu rolnego.

d) Wprowadzenie ulepszeń w gospodarstwie (uporządkowanie gnojowni, zbiornika na gnojówkę, bielenie budynków inwentarskich, wentylacja budynków, pielęgnacja sadu, wprowadzenie nowych roślin pastewnych, kiszonek, konserwacja narzędzi itp.)

e) Udział w zebraniach K. R., K. G. W. i spółdzielni.

f) Zaznajamianie się z zagadnieniami spółdzielni przez robienie wycieczek do spółdzielni, czytanie pism i książek z zakresu spółdzielczości.

Wymagania na III stopień:

Obowiązujące:

a) Przerobienie stopnia drugiego.

b) Przeprowadzenie z wynikiem dodatnim jednego z następujących tematów: 1 hodowlany (z wymienionych dla II stopnia) z tym, że nie może być powtórzeniem tematu z II stop., lecz może być dalszym ciągiem pracy II stop. jako temat dodatkowy i 1 temat roślinny (z wymienionych dla I i II stop.) z tym, że nie może być powtórzeniem już przerobionego, może być natomiast dalszym ciągiem pracy z II stop. przy ogródku warzywnym, pastewnym i łąkach.

Obowiązuje gromadzenie kompostu i uregulowanie zbierania gnojówki.

c) Znajomość broszury tematowej „Budowa i życie zwierzęcia“, wszystkich wymienionych i przerobionych w poprzednich stopniach oraz „Poznaj swoje gospodarstwo“ Chmieleckiego i prowadzenie dzienniczka i zakończenia z kalkulacją.

d) Przeprowadzenie II części Kursu Staszica w ciągu zimy po zakończeniu pracy w II stopniu i części III Kursu Staszica po zakończeniu pracy w stopniu III-im, a przed wiosennym egzaminem z trzech stopni sprawności rolniczej.

e) Prenumerowanie i czytanie „Przysposobienia Rolniczego“ oraz czytanie innych pism fachowo - rolniczych.

f) Sporządzenie opisu gospodarstwa rodziców (dziewczęta opis gospodarstwa domowego).

g) Wykazanie się wprowadzeniem ulepszeń w gospodarstwie (dla dziewcząt w gospodarstwie domowym) i dalsze prowadzenie kupy kompostowej.

h) Przeprowadzanie lustracji wewnętrznych i udział w lustracjach zespołów młodszych, urządzenie przynajmniej 3 wycieczek, wygłoszenie przez każdego z uczniów referatów w zespole (przynajmniej 3-ch).

i) Udział w pracach Kółka Roln., Kół Gospodyń Wiejskich i Spółdzielni, zapoznanie się z pracą Samorządu Gromadzkiego i Gminnego.

j) Przerobienie odpowiednich działów z książek: „Hodowla zwierząt“, „Uprawa roli i roślin“ i „Uprawa warzyw“.

k) Zaznajomienie się z istotą spółdzielczości na podstawie typowych spółdzielni miejscowych lub w okolicy. Zaznajomienie się z broszurą „Co to jest spółdzielczość rolnicza“ Bzowskiego i „Co rolnik osiąga przez spółdzielczość“ Bieleckiego.

l) Prowadzenie najprostszycy zapisków gospodarskich.

m) Zespół powinien wykazać się jakąś pożyteczną pracą dla wsi.

n) Zespół powinien liczyć co najmniej 3 osoby.

P o ż ą d a n e:

a) Objęcie działu w gospodarstwie rodziców i samodzielne prowadzenie go.

b) Prowadzenie rachunkowości rolniczej w gospodarstwie.

c) Udział w zebraniach Rady Gromadzkiej i Gminnej.

Wymagania obowiązkowe dotyczące wszystkich stopni sprawności.

a) Zgłoszenie się zespołu do pracy w PR w terminie ustalonym przez Pow. Komitet do Spraw Młodzieży Wiejskiej.

b) Udział w pracach Sekcji Rolnej.

c) Udział co roku w kursie dla uczniów PR, a przodownicy — w kursach dla przodowników organizowanych przez Pow. Komitet do Spraw Młodz. Wiejskiej.

d) Uregulowanie przed przejściem na stopień wyższy wszystkich należności pieniężnych, związanych z PR.

e) Systematyczne prowadzenie zeszytu pracy zespołu.

f) Regularne urządzanie zebrań oświatowych w/g z góry ułożonego planu i terminów.

g) Zorganizowanie co roku pokazu lokalnego i udział w pokazach rejonowych lub powiatowych.

h) Poddanie się przepytywaniu (egzaminowi) przy zakończeniu każdego stopnia sprawności roln. celem uzyskania kwalifikacji do przejścia na stopień następny oraz złożenie egzaminu końcowego po przepracowaniu 3-ch stopni.

UWAGA 1. W razie otrzymania wyniku niedostatecznego, należy powtórzyć pracę z tematem zaliczonym do tego stopnia.

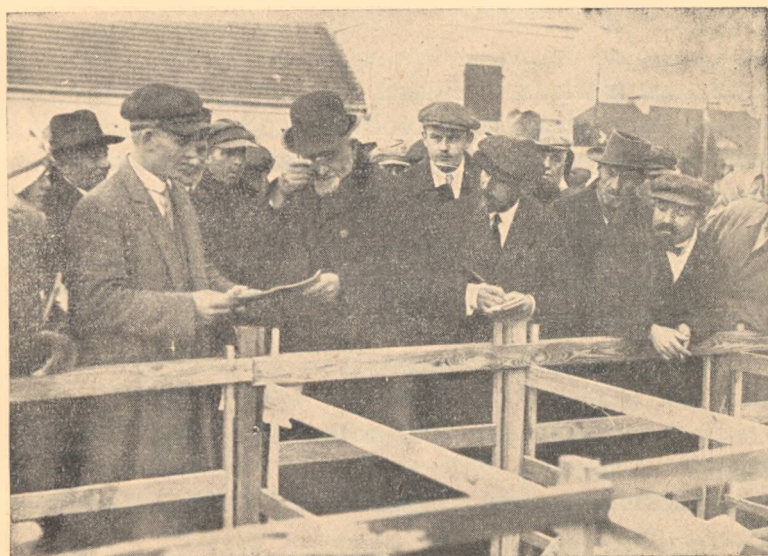
UWAGA 2. Zespoły wyższego stopnia mogą być tworzone z paru zakwalifikowanych zespołów niższego stopnia z tym zastrzeżeniem, by zespół ten był utworzony na terenie tej samej lokalnej organizacji młodzieży, np.: w Kole Młodz. Wiejskiej w N..... na 1-szym stopniu były 2 zespoły: buraka pastewnego i kukurydzy; na drugi stopień przeszło 3-ch uczestników zespołu buraczanego i 3-ch kukurydzianego — z tych 6-ciu osób można utworzyć jeden zespół 2-go stopnia o wspólnym temacie.

Im wyższy stopień, tym większe wymagania nie tylko pod względem zadania praktycznego, lecz i prac oświatowych, oraz zasięgu zainteresowań. Przepracowanie trzech stopni ma dać w pewnym stopniu całokształt umiejętności rolniczych i przygotowanie do przyszłej samodzielnej pracy na warsztacie rolnym, w organizacyjnym życiu wsi, jak również dalszego samodzielnego już samokształcenia w zawodzie rolniczym. Na podstawie przepracowanych zadań praktycznych z uprawy i hodowli ma uczeń PR zrozumieć i umieć stosować zasady uprawy, nawożenia i produkcji roślin uprawnych, jak również chowu, żywienia i pielęgnacji inwentarza, poza tym umiejętnego zużytkowania wytworzonych produktów, obok świadomej kalkulacji. Młodzież kończąca 3 stopnie sprawności PR, po przejściu egzaminu przed specjalną komisją powiatową, otrzymuje „znaczek PR“ z odpowiednim zaświadczeniem. W końcowym okresie akcja PR ma wprowadzić ucznia w całokształt gospodarstwa, wykazać związek zadań wykonywanych z całością, wreszcie wskazać mu możliwości dalszej pracy w gromadzie,

w organizacjach rolniczych, spółdzielczych i w samorządzie, zaprawiając i przygotowując go do tego praktycznie.

Do tego celu służyć mu mają różne środki oświatowe, zarówno teoretyczne jak i praktyczne. Wybierać należy te, które są najskuteczniejsze, a w zależności od stopnia trudności możliwe do zastosowania na stopniu I, II względnie III.

Kursy, zebrania dyskusyjne, odczyty, radio, czasopisma, broszury, biblioteczki, kursy korespondencyjne, wycieczki, lustracje wewnętrzne, zwiedzanie, udział w pracach i zebra-



Prof. Józef Mikułowski-Pomorski w otoczeniu władz i starszego społeczeństwa ocenia wyniki prac młodzieży wiejskiej w PR.

niach innych instytucyj — oto szereg dróg i sposobów zdobywania potrzebnych wiadomości, zarówno przy wykonywaniu zadań konkursowych, jak i rozszerzaniu swego horyzontu myślowego przyszłego rolnika. Z powyższego widzimy, że PR to cały system oświatowy, wykorzystujący wszelkie środki i sposoby oświatowe dla rozwiązania konkretnych określonych zadań życiowych rolnika — system, który ma nauczyć młodego rolnika umiejętności korzystania, drogą samokształcenia, z tych wszystkich środków dla dawania sobie rady w życiu.

Podstawą akcji jest zespół — grupa młodzieży pracująca razem i każdy oddzielnie. Rzeczą wyższych ogniw organizacyjnych akcji PR — powiatowych, wojewódzkich i centralnych — jest w sposób planowy pomoc tej pracy.

Pomoc ta ma się przejawiać w dostarczeniu do pracy: pomocy oświatowych, jak wydawnictwa, czasopisma, kursy korespondencyjne, druki, regulaminy, poza tym w formie doradztwa bezpośredniego przez fachowców na kursach i odprawach, przez radio, dostarczenie właściwego materiału konkursowego, hodowlanego i roślinnego, dostarczenie koniecznych środków pieniężnych itd.

Centralne Biuro do Spraw Młodzieży Wiejskiej, obok swych zadań wiązania całości roboty i dawania wytycznych pracom terenowym, jest ośrodkiem akcji wydawniczej w dziedzinie PR, współdziała w wykorzystaniu do akcji PR radia, kursów korespondencyjnych itd.

Wydawnictwa. — Dążeniem w zakresie akcji wydawniczej PR jest przede wszystkim dostarczenie trzech elementarnych wydawnictw dla całego terenu, tj.

- a) dzienniczków konkursowych dla uczniów PR i lustratorów;
- b) broszur tematowych do każdego zadania konkursowego;
- c) czasopisma (dwutygodnik) „Przysposobienie Rolnicze“.

Poza tym dostarczenie wszelkich druków, jak protokoły zamknięć, książki i kartoteki ewidencyjne, dyplomy nagrodowe itp., wreszcie stworzenie „Biblioteczki Młodego Rolnika“ w ujęciu dla młodzieży wiejskiej, a obejmującej całokształt zagadnień związanych pośrednio lub bezpośrednio z akcją PR, jak podstawy przyrodnicze rolnictwa, zagadnienia zużytkowania i zbytu, rachunkowości i organizacji gospodarstw rolnych, ochrony zwierząt i roślin, sprawy roślin uprawnych i zwierząt gospodarskich, sprawy nieobjęte akcją konkursów, zagadnienia gospodarcze itp.*).

*) Wykaz wydanych już broszur znajduje się na okładce niniejszej broszury. Tam również znajduje się wyjaśnienie, czym jest czasopismo „Przysposobienie Rolnicze“.

Do czasu stworzenia całokształtu odpowiedniej literatury — jest dążenie do opracowania zestawień z już istniejących wydawnictw popularnych, obejmujących powyższe zagadnienia, aczkolwiek nie pisanych specjalnie dla młodzieży.

Radio. — Ten cudowny środek, docierający do wszystkich zakątków, niosący tam żywe słowo, jest również wykorzystywany dla celów PR. Co dwa tygodnie w tzw. „Kąciku dla młodzieży wiejskiej“ poruszane są bieżące sprawy PR, względnie interesujące inną młodzież wiejską, poza tym od czasu do czasu urządzane są na ten temat specjalne odczyty. Radio na wsi jest jeszcze rzadkim gościem, środek ten nie spełnia tej roli jaką powinien — mogąc być szybkim i żywym łącznikiem z liczną już dzisiaj gromadą peerowską, czynnikiem propagandy i informacji. Chociaż w ogóle sytuacja radia na wsi, a w szczególności wśród zorganizowanej młodzieży wiejskiej, poprawiła się. Gdy parę lat temu na ogólną liczbę radioabonentów 300.000 było na wsi odbiorników niecałe 15.000, czyli ca 5%, to obecnie na z górą 700.000 radiosłuchaczy jest na wsi około 300.000 odbiorników, czyli 40%.

Pomoce naukowe. — W czasach lepszej koniunktury zostało wykonane kilka filmów z akcji PR i dość obfity dział przezroczy. Rzeczy te są niekompletne i nie wszystkie aktualne, jednak pewną pomocą służyć mogą**). Również istnieje pewna ilość tablic pomocnych przy nauczaniu przyrody i rolnictwa, a więc i użytecznych w PR, ale są niekompletne i nieliczne.

Biblioteczki. — Zorganizowaną formą korzystania z książek są jeszcze dość nieliczne w akcji PR biblioteczki. Organizacje lokalne młodzieży, z których są wyłaniane sekcje i zespoły PR, dążą jednak, by mając bibliotekę ogólną — był w niej również uwzględniony dział rolny.

Obecnie, dzięki inicjatywie Centralnego Biura, pomocy izb rolniczych, a w wielu wypadkach samorządów powiatowych i organizacyj rolniczych, wreszcie, co jest specjalnie

***) O wypożyczenie wzgl. kupno zwracać się należy do Instytutu Filmowego P. A . T. w Warszawie, Królewska 3.

warte podkreślenia, wysiłkowi własnemu zorganizowanej młodzieży wiejskiej — sprawa zaopatrzenia zespołów PR choćby w niewielkie biblioteczki staje się akcją coraz powszechniejszą. Coraz więcej powstaje bibliotek gminnych, wędrownych, w których dział PR jest uwzględniony.

Zaleca się oprawianie biblioteczki, a to wobec tego, że oprawa broszury kosztuje przeciętnie 25 groszy, zaś użytkowanie jest łatwiejsze i dłużej trwające.

Kursy korespondencyjne. — Użytkowane są jako pomoc w akcji PR. Zorganizowany w szereg wykładów, obejmujących całokształt zagadnień fachowych i pokrewnych, dostosowany do wymagań PR, docierając do pracujących na terenie zespołów, staje się Kurs Korespondencyjny PR pożytecznym rozszerzeniem prac w tej dziedzinie*). Wykład, opracowany przez wybitnego znawcę zagadnień, dociera na wieś do grupy zorganizowanej młodzieży wiejskiej, jest przez nią, zwykle zbiorowo, opracowany, przedyskutowany i odpowiedzi na zamieszczone w końcu każdego wykładu pytania wracają do profesora, który je poprawia, zaopatruje uwagami i z oceną zwraca uczniom.

Obecnie Kursy Staszica zostały również dostosowane do akcji PR. Kurs PR składa się z 3 części. Część pierwsza obowiązuje na II st. spr. rolniczej PR, zaś część druga i trzecia na III st. spr. rolniczej. Każda część kosztuje 5 zł.

Czasopisma. — „Przysposobienie Rolnicze“ — dwutygodnik, wydawany przez Centralne Biuro do Spraw Młodzieży Wiejskiej jako stały aktualny poradnik metodyczny i fachowy w sprawach PR i w ogóle gospodarczych wsi, a dostosowany do zainteresowań i wymagań młodzieży, prócz charakteru poradnianego jest, dzięki dużemu udziałowi samej młodzieży wiejskiej w wypełnianiu treścią czasopisma — organem odzwierciadlającym poglądy, obserwacje i doświadczenie młodzieży — czasopismem samej młodzieży. Poza tym ze-

*) Korespondencyjne Kursy Rolnicze im. St. Staszica — Warszawa, ul. Pankiewicza 3.

społy bardziej wyszkolone, dłużej pracujące w PR i wchodzące jakby już w życie samodzielne wsi, korzystają z pism organizacji rolniczych, spółdzielczych, samorządowych itp., nie zaniebując naturalnie swych czasopism młodzieżowych — organizacyjnych, kształtujących ich ideowo, organizacyjnie i w zakresie spraw kulturalno oświatowych i społecznych. Roczny abonament „Przysposobienia Rolniczego“ wynosi zł 4.—.



PR na wielu terenach wprowadziło buraki pastewne do gospodarstw drobnych.

Również Centralne Biuro do Spraw Młodzieży Wiejskiej wydaję dla pracowników i wybitniejszych działaczy młodzieżowych sporadyczne czasopismo — „Sprawy Wiejskie“.

* * *

Powyżej wskazane środki oświatowe używane są w miarę możliwości i rozumienia przez poszczególne zespoły i jednostki, rozmaicie i w różnym nasileniu.

Okres zimowy jest podstawą do pracy oświatowej pogłębiającej, a równocześnie przygotowującej do prac praktycznych, realizowanych w formie zadań konkursowych w okresie wiosenno-letnio-jesiennym.

Ostatnio, dzięki coraz większemu zwracaniu uwagi przez czynniki kierujące akcją PR, jak również zrozumieniu przez młodzież potrzeby kształcenia się i wartości zdobywanej wiedzy w życiu praktycznym — prace oświatowe nabierają dużego rozmachu i pogłębienia.

Nastawieniem do tej pracy są powszechnie już kursy dla uczestników, urządzane lokalnie, jak również kursy dla przodowników w zespołach, trwające dzisiaj przeciętnie nie mniej niż trzy dni, przeważnie 5 — 10 dni, a często dłużej, ostatnio oddzielne dla poszczególnych stopni sprawności. W związku z powstawaniem coraz liczniejszej grupy tzn. lustratorów społecznych, wyrosłych z akcji PR działacze społecznych — organizuje się dla nich kilkudniowe kursy przeważnie wojewódzkie. Wreszcie kilkudniowe konferencje pracowników powiatowych, organizowane w poszczególnych województwach, oraz dla inspektorów wojewódzkich organizowane przez Centralne Biuro. Organizowanie tych kursów i konferencji idzie, jeżeli chodzi o czas ich organizowania, w odwrotnym porządku, tj. najpierw centralne, a następnie terenowe.

A więc już w lipcu urządzane są konferencje centralne inspektorów PR, zaś zwykle we wrześniu i październiku — wojewódzkie konferencje dla pracowników powiatowych. Później, w listopadzie, grudniu, odbywają się kursy dla lustratorów społecznych, przodowników i zaraz w ślad za tym kursy lokalne dla zespołów. W ten sposób dąży się do tego, by już możliwie w styczniu ukończyć akcję nastawienia całego ogromnego już dzisiaj aparatu PR do działania, i by miesiąc styczeń, luty, marzec i częściowo kwiecień wykorzystać na wzmożoną i zorganizowaną pracę oświatową w zespołach.

Na kursach dla przodowników dąży się do przepracowania z nimi umiejętności dawania sobie rady z opanowaniem podstawowych środków oświatowych, a więc dzienniczka, broszur tematowych i czasopisma „Przysposobienie Rolnicze“ w ten sposób, by umieli oni potem nauczyć i zespół korzystania z tych elementów. Poza tym wprowadzenie w podstawowe zagadnienia produkcji i użytkowania w rolnictwie, opierając wnioski na doświadczeniach poszczególnych zadań konkursowych.

Dąży się na kursie dla przodowników nie do tego, by dać im pewną ilość wiadomości fachowych czy ogólnych, lecz do przepracowania z nimi zadań przodownika, by zakończyć kurs możliwie ze świadomością, iż przodownik da sobie radę w swej pracy w zespole, którego musi być kierownikiem i doradcą w ciągu całego trwania akcji, zarówno oświatowej jak i praktycznej.

Dalszym jakby ciągiem i koniecznym uzupełnieniem szkolenia i kierowania pracą przodowników są coraz powszechniej



Z rezultatów pracy zadowoleni instruktorzy i młodzież.

wprowadzane tzw. o d p r a w y, wzgl. narady dla p r z o d o w n i k ó w. Są to kilkakrotne w ciągu pracy zjazdy rejonowe czy też powiatowe przodowników, łącznie z lustratorami powiatowymi, dla zdania sprawozdania z prac zespołów, przedyskutowania i otrzymania wyjaśnień i nastawień na najbliższą przyszłość. Często łączy się takie zjazdy ze wspólną lustracją zespołów, gdzie przodownicy kolejno lustrują, dzielą się swymi doświadczeniami, poznają braki i zalety pracy — uczą się nawzajem pod kierunkiem lustratorów, by po powrocie lepiej pracować w swych zespołach.

Kursy dla uczestników odbywają się przeważnie lokalnie dla pojedynczych lub kilku sąsiednich grup. Na kursie przerabia się zasadniczo korzystanie i prowadzenie dzienniczka, korzystanie z broszury danego tematu, który ma być przez zespół przerabiany praktycznie, oraz czasopisma „Przysposobienie Rolnicze“. Kurs uzupełniony bywa omówieniem fachowym tematów, które mają być w danych zespołach przerabiane.

Kursy, zarówno dla przodowników jak i uczniów PR, odbywać się winny, co już w wielu wypadkach się dzieje, w atmosferze tzw. „światlicowej“ — miłej, wzajemnego dogadania się, poznawania i współpracy szczerzej, wzajemnego zaufania, pracy przeplatanej śpiewem czy zabawą, grami i ćwiczeniami sportowymi — by połączyć przyjemne z pożytecznym, wytworzyć nastrój miły i łatwiejszy dla młodzieży.

Po zorganizowaniu i nastawieniu na kursach — młodzież przystępuje do pracy samokształceniowej w okresie zimowym, zbierając się możliwie często i przerabiając wspólnie, w związku przede wszystkim z ustalonym tematem konkursowym, dzienniczek, broszurę tematową, jak również czytając i dyskutując artykuły z „Przysposobienia Rolniczego“, pisma niedzownego już dzisiaj w pracy każdego zespołu PR.

Zespoły bardziej zaawansowane przerabiają kurs korespondencyjny PR, korzystając zbiorowo i indywidualnie z książek fachowych, zebranych w biblioteczkach, odbywają zebrania z referatami, wygłaszanymi przez samą młodzież, i dyskusją.

Zespół, który się w ciągu zimy nie przygotowuje porządnie oświatowo do tematu, nie powinien być dopuszczony do wykonywania tematu konkursowego praktycznie.

Zespoły te winny być lustrwane przez fachowców w końcu zimy i dopiero po stwierdzeniu odpowiedniego przygotowania — dopuszczane do danego tematu.

PR dzięki powtarzaniu kilkakrotnemu swego działania w ciągu kilku lat, przy dość równomiernym rozrzuceniu na terenie całej Rzplitej, oraz dzięki dużej ilości uczestników w tej akcji, przyczyniło się do podniesienia poziomu i rodzaju produkcji zarówno roślinnej, jak i hodowlanej. Przy wybiera-

niu tematów brało się pod uwagę nie tylko wartości tematu jako środka nauczania, lecz i jego wartości gospodarcze i regionalne. Nie będzie przesadą powiedzieć, iż PR przyczyniło się i w dalszym ciągu przyczynia do rozszerzenia uprawy, a w wielu miejscowościach wprowadzenia na teren buraka pastewnego, kukurydzy czy warzyw. Zwłaszcza duże znaczenie ma burak pastewny i warzywa, czyli produkty spożycia wewnętrznego w gospodarstwie, a więc służące lepszemu odżywianiu się ludzi i zwierząt, całkiem uzasadnione dzisiaj gospodarczo.

Wprowadzenie odmian ziemniaka rakoodpornego, handlowego, czy też o wyższych wartościach konsumcyjnych i rynkowych — daje się dokonać w dużym zakresie przy pomocy akcji PR.

Weźmy pod uwagę, że prócz poletek konkursowych, na rasta produkcja tych roślin przez naśladowanie i przykład. Spotyka się wsie, i to dość liczne, gdzie po przeprowadzeniu konkursu z burakiem pastewnym, w którym udział brało kilku czy kilkunastu młodych — na drugi rok cała wieś uprawiała buraki, których przedtem nie znała. Ogródki warzywne, założone przez konkursistów, zostają na lata następne jako część gospodarstwa, bez której trudno się już obyć. Pomidor, marchew, fasola, groch, ogórek stają się artykułem codziennej potrzeby, chętnie spożywanym i poszukiwanym.

	Burak pastewny		Ziemniaki		Ogródki warz.	
	przyst. uczestników	wytrw. uczestników	przyst. uczestników	wytrw. uczestników	przyst. uczestników	wytrw. uczestników
1926	—	—	—	—	—	—
1927	—	—	120	73	—	—
1928	—	—	749	359	—	—
1929	7.164	4.424	5.868	3.627	—	—
1930	11.180	7.860	5.127	3.627	—	—
1931	15.217	11.537	4.318	3.113	1.217	1.357
1932	17.067	13.281	4.966	3.652	3.442	2.505
1933	19.490	—	7.286	—	5.071	—
1936	20.943	—	10.354	—	7.560	—

Również w dziedzinie produkcji zwierzęcej PR przyczynia się do ustalenia i wprowadzenia odpowiednich kierunków, ras i odmian przewidzianych w planowej akcji hodowlanej czy gospodarczej danego terenu rolniczego.

Z a o p a t r z e n i e w e w ł a ś c i w y m a t e r i a ł h o d o w l a n y i s i e w n y j e s t j e d n y m z n i e o d z o w n y c h w a r u n k ó w p o w o d z e n i a a k c j i .

Ileż zespołów załamało się i zniszczyło li tylko dlatego, że nasienie dostarczone nie weszło lub okazało się innym niż być powinno, jaja się nie załęgły, czy prosię okazało się chorowite.

Powiatowe Komisje PR przy pomocy towarzystw rolniczych, szkół rolniczych, stacyj doświadczalnych, samych zespołów itp. winny się zatroszczyć, by mieć zapewnione źródła dobrego materiału konkursowego. Izby rolnicze, które czuwają nad rozwojem właściwej produkcji rolniczej, mają szeroki teren pracy dla rozpowszechniania i wprowadzenia w życie tych roślin i zwierząt, odmian i kierunków, które ze względów na praktykę gospodarczą i potrzeby terenu są najwłaściwsze i najbardziej pożądane.

Stworzenie w każdym powiecie ośrodków materiału do konkursów, jak i w ogóle zaopatrywania ludności rolniczej w odpowiednie nasiona i materiał hodowlany, jest rzeczą ze wszech miar pożądaną. Tu należy zwrócić uwagę na mały jeszcze kontakt stacyj i zakładów doświadczalnych z akcją PR. Stacje i zakłady doświadczalne mogłyby przez PR wprowadzać na teren trwałe, właściwe odmiany roślin uprawnych; — PR mogłoby otrzymać odpowiedni materiał konkursowy.

Dostarczając materiał do konkursów, należy przestrzegać zasady płacenia przez zainteresowanych za otrzymane nasiona czy zwierzęta.

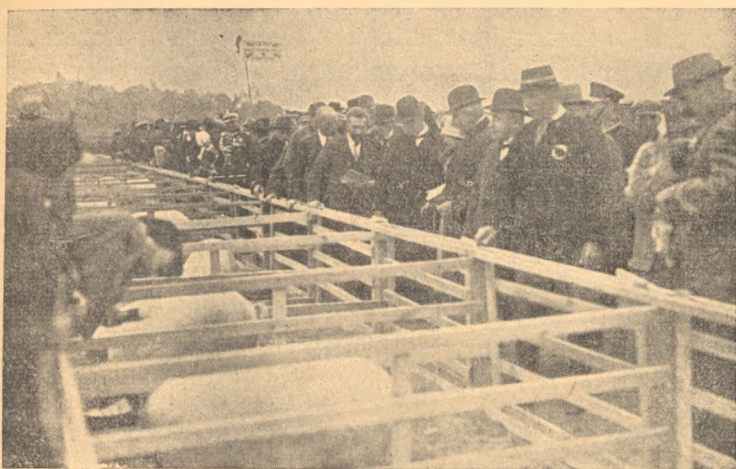
Darmowe rozdawanie nasion czy materiału hodowlanego jest szkodliwe ze względów na znaczenie wychowawcze akcji, nie mówiąc o tym, iż podraża ją niewspółmiernie.

Przy materiale droższym, np. prosiętach, dopuszczalne jest kredytowanie, lecz na zdrowych zasadach, np. przez Kasy

Stefczyka, żeby młodzież czuła odpowiedzialność i konieczność uregulowania należności, a równocześnie zapoznawała się praktycznie ze spółdzielczością kredytową.

W pewnych wypadkach, zwłaszcza przy materiale zarodowym, np. jaja, prosięta — organizacja rolnicza może część różnicy między materiałem a ceną rynkową pokryć i w ten sposób ułatwić młodzieży przeprowadzenie konkursów.

Ostatnio wysuwa się zagadnienie wprowadzania do konkursów zwierzęcych — materiału ulepszanego lecz miejscowo-



Pierwszy pokaz PR w obecności Ministra Rolnictwa, władz, urzędów, przedstawicieli instytucji społecznych oraz starszego społeczeństwa.

wego, bez potrzeby zakupywania z zewnątrz. Argumentem przemawiającym za tym jest to, że w konkursach młodzieżowych przede wszystkim chodzi o nauczenie właściwego chowu, żywienia, pielęgnacji, urządzenia pomieszczeń i zbytu, — hodowcy-specjaliści zwykle temu są przeciwni, wysuwając konieczność wprowadzenia odpowiedniego materiału hodowlanego, bez którego lepiej konkursów, ich zdaniem, nie uruchamiać. Sprawa jest sporną — nie zamierzam jej rozstrzygać, stwierdzam tylko, że istnieje.

Z chwilą przygotowania się oświatowego i zaopatrzenia w materiał, przystępuje młodzież do przeprowadzenia praktycznego zadania.

Pomocą i kontrolą przeprowadzanej przez zespoły pracy są lustracje i inspekcje fachowców.

Lustracja to wyjazd fachowca do zespołu w początkach pracy konkursowej, w momencie zakładania poletka, względnie siewu, lub też w konkursach hodowlanych — urządzania swych pupilków konkursowych.

Lustracja taka odbywa się bez punktowania, czyli bez stawiania tzw. stopni, jest pomocą dla młodzieży ze strony lustratora przy uruchomieniu konkursów, co ma szczególnie duże znaczenie dla młodzieży stojącej po raz pierwszy do konkursów.

Późniejsze inspekcje, będące obok doradztwa — równocześnie kontrolą pracy uczniów PR, są połączone ze stawianiem punktów*), które mają być miernikiem pracy umysłowej i fachowej uczestników.

Uczniowie PR mają w czasie lustracji okazję wyjaśnienia u fachowców wszelkich wątpliwości i braków wynikłych w pracy.

W ciągu trwania konkursu winno się odbyć 3 — 4 inspekcji, równomiernie rozłożonych, by uchwycić najważniejsze okresy rozwoju rośliny lub zwierzęcia.

Naturalną przerwą będzie okres zniw, kiedy wszyscy w gospodarstwach zajęci pracą w polu, często bardzo odległym od wsi, i lustrator nie zastaje konkursistów w domu. W tym czasie, jak i podczas trwania konkursów, winny odbywać się inspekcje wewnętrzne zespołów, względnie wycieczki do innych zespołów, i to przeważnie w dni świąteczne, lub gdy z powodu niepogody żniwa muszą ulec czasowej przerwie.

*) Punktacja — patrz „Dzienniczek lustracyjny“ wg. tematów.
Cena 10 gr.

Lustracje wewnętrzne i wycieczki są dziś szeroko rozpowszechnione w akcji PR. Są zespoły, które przeprowadzają po 3, 4 — 6 i więcej lustracji wewnętrznych zespołu, jak również urządzają szereg wycieczek do innych zespołów lub gospodarstw, szkół rolniczych, spółdzielni, stacyj doświadczalnych itd.

Jest to droga uczenia się za pomocą bezpośrednich obserwacji — umiejętność krytycznego patrzenia na pracę swoją i innych, możliwość porównywania, wyciągania praktycznych



Pokaz prac PR zapoczątkowanych w Jugosławii.

wniosków, poznawania życia i dorobku w dziedzinie gospodarczej wsi, wciąganie się i zaprawianie do różnych spraw społecznych i zawodowych przyszłego samodzielnego działania w gospodarstwie i społeczności wiejskiej.

Młodzież w czasie lustracji stawia również oceny odwiedzanym uczniom PR, według tej samej punktacji co i lustratorzy. Punktacje zespołowe, prowadzone przez samą młodzież, są poważnie brane przy ostatecznym rozstrzygnięciu wyników konkursu i wyznaczaniu nagrodzonych.

W jesieni odbywają się z a k o ń c z e n i a akcji i związane z tym p o k a z y i w y s t a w y.

Zbieranie plonów odbywa się zwykle całym zespołem — ważenie i protokółarne stwierdzenie stanu ilościowego. Na świadków często zaprasza się przedstawiciele starszego społeczeństwa.

Uczniowie PR przeprowadzają w odpowiednich rubrykach dzienniczka — obliczenie końcowe, obliczają przypuszczalny zysk z poletka czy wyhodowanych zwierząt i kończą opisem przebiegu całej pracy konkursowej, trudności z jakimi się spotykali i wnioski z przepracowanego zadania konkursowego i prac oświatowych z tym związanych.*)

Obecnie są różne pokazy, co do ich zasięgu i programu. O ile początkowo typowym był pokaz powiatowy z udziałem i osądzaniem wszystkich uczestników z danego powiatu — o tyle obecnie widoczny jest zwrot do pokazów miejscowych, wioskowych. Typem pośrednim jest pokaz rejonowy, obejmujący szereg najbliższych miejscowości.

Wszystkie rodzaje wymienionych pokazów mają swe znaczenie i uzasadnienie, należy jednak uporządkować je i wzmocnić ustosunkować. Omówimy je pokrótce.

P o k a z m i e j s c o w y — wioskowy jest podstawowym, ma duże znaczenie propagandowe i wychowawcze, powinien się stać powszechnym.

Miejscowa organizacja młodzieży organizuje wtedy pokaz, urządza stoiska, zabiega i troszczy się, by wszystko wypadło najlepiej i najciekawiej, młodzi czują się odpowiedzialni za całość pracy całorocznej. Udział w pokazie biorą, prócz młodzieży, i to młodzieży zarówno biorącej udział w PR, jak i poza nią stojącej, a często nieufnej i wrogiej pracom PR — starsi ze wsi, rodzice, sąsiedzi bliżsi i dalsi. Rodzice widzą, że dzieci ich — młodzież osiągnęła rezultaty gospodarcze dobre i że oprócz tego rozwinęła się umysłowo i wyrobiła się życiowo, że praca ich zyskała uznanie czynników miarodajnych, że wszyscy się tym interesują — nieufność, niechęć, a często

*) Patrz dzienniczek ucznia PR. — Cena 10 groszy.

sprzeciw nikną — rezultaty osiągnięte zachęcają innych do naśladownictwa, do pracy, budzi się przekonanie do oświaty, która może się stać użyteczną w życiu praktycznym. Na pokazie miejscowym są więc ci, którzy przede wszystkim powinni być — młodzież wiejska i gospodarze, bezpośrednio zainteresowani daną gromadą młodzieży i rezultatami przez nich otrzymanymi. Liczebność takich pokazów jest stosunkowo duża.

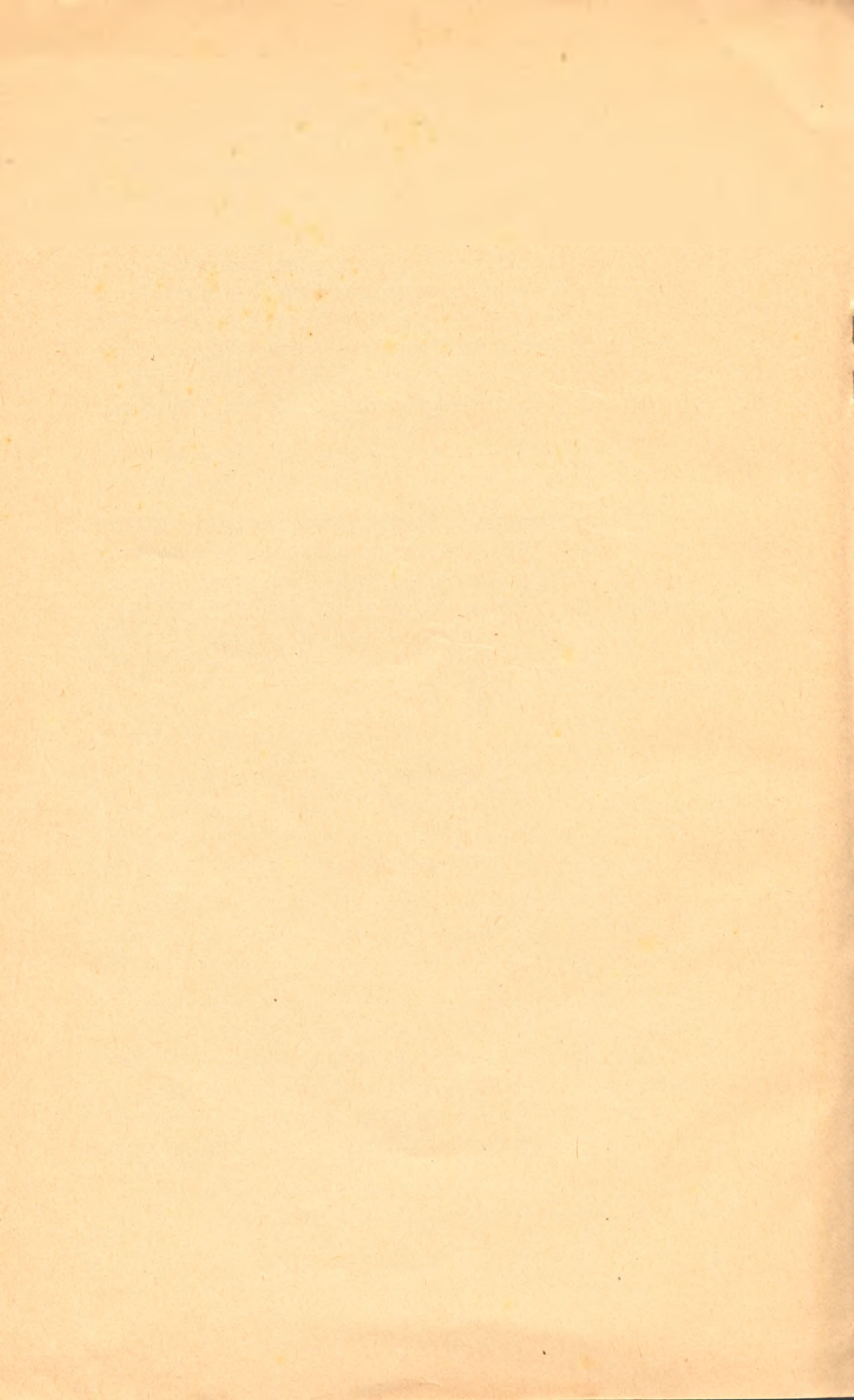
Wystawa powiatowa ma również duże wartości i w zasadzie powinna być utrzymana, lecz inaczej ujęta niż pokaz lokalny — na większą skalę.

Wystawa powiatowa powinna zgromadzić młodzież, która już przeszła przez pokazy lokalne, na których zostały roztrygnięte rozgrywki wyższego stopnia: między zespołami, grupami, zwłaszcza przy ich przechodzeniu na wyższe stopnie sprawności, i indywidualne powiatowe w poszczególnych tematach — egzamin wyższego stopnia. Część wystawowa więcej dla ozdoby, zademonstrowania okazów, nie zaś wszystko co zespoły zrobiły. Jest to kosztowne, męczące, zabiera dużo czasu i jest zbyteczne.

Wędrówki po wystawie mieszkańców miasta, mało wnioskujących w istotne sprawy PR, czy też przygodnych, z okazji przeważnie jarmarków, rolników mało związanych z całą robotą i nie mających ani czasu ani ochoty wnikać w sens całej sprawy, nie przynoszą istotnego pożytku, poza ogólną lecz bardzo powierzchowną propagandą.

Duże jednak znaczenie ma zjazd powiatowy, połączony z egzaminem dla samej młodzieży, biorącej udział w akcji. Jest to dla nich duże przeżycie. Czekający egzamin w skali powiatowej skłania ich do solidnego przygotowania się; rozgrywki międzygrupowe budzą solidarność danej grupy, zwartość zespołu; udział w egzaminie i wystawie przedstawicieli władz, instytucyj, starszego społeczeństwa, utwierdza w nich przekonanie o wartości i znaczeniu pracy którą prowadzą.

Dla organizatorów akcji PR, czynników popierających i współdziałających oraz szerszego społeczeństwa, wystawa powiatowa, a zwłaszcza egzamin, jest sprawdzianem wartości



SPIS RZECZY:

	Str.
Istota, wartość i znaczenie PR	3
Właściwości PR jako metody oświatowej	12
Czego PR dla swego rozwoju i utrwalenia potrzebuje? .	16
Rozwój, stan i organizacja Przynsposobienia Rolniczego .	23



BANK AKCEPTACYJNY S. A.

Warszawa, ul. Nowogrodzka 50

BANK AKCEPTACYJNY podaje do wiadomości, że z mocy rozporządzenia Ministra Skarbu z dnia 8 marca r. b. raty kapitałowe z układów konwersyjnych – tak zapadłe, jak i zapadające do dnia 31 grudnia 1940 r. – mogą być spłacane papierami wartościowymi – po kursie 90% ich wartości nominalnej. Rolnicy drobni (grupy A), których suma poszczególnego układu nie przekracza zł. 5 000 mogą spłacać należności z rat kapitałowych zapadających do dnia 31 grudnia 1940 r., jak również mogą spłacić całkowicie przedterminowo układy zawarte na sumę do zł 500 gotówką, płacąc 75 złotych za każde należne 100 złotych.

Szczegółowe informacje o spłatach papierami wartościowymi rolnicy mogą otrzymać w instytucjach wierzycielskich, z którymi zawarli układy konwersyjne, w Biurach do Spraw Finansowo-Rolnych oraz w organizacjach społeczno-rolniczych.

POLECAMY

WYBOROWE NASIONA

warzywne, kwiatowe, pastewne, rolne, lekarskie

TRAWY UŻYTKOWE I GAZONOWE

oraz mieszanki celowo przygotowane

DRZEWKA i KRZEWY

owocowe i ozdobne

NARZĘDZIA OGRODNICZE I NAWOZY SZTUCZNE MIESZANE

ZAKŁADÓW
OGRODNICZYCH

C. ULRICH ISTNIEJĄCYCH
OD 1865 ROKU

Centrala - Warszawa, Ceglana 11, tel. 588-60

Własna plantacja nasion.

Własne szkółki drzew.

Specjalne oferty dla Spółdzielni i Kolek Rolniczych.



CENNIK I N
Ż A D A N I E

MIK
CZY

63



10088980

grosz

możecie mieć

„PRZYSPOSOBIENIE ROLNICZE”

musicie tylko zebrać się zespołem
po 10 grosz

„Przysposobienie Rolnicze“

jest Waszym prawdziwym przyjacielem i doradcą w pracy konkursowej.

„Przysposobienie Rolnicze“

w swych ciekawych artykułach daje Wam wiele bardzo pożytecznych, praktycznych rad i wskazówek w konkursach uprawy roślin, hodowli zwierząt, ogródków kwiatowych i warzywnych, gospodarstwa domowego, utrzymania zdrowia, kroju, szycia, upiększenia mieszkania, umiejętnego wykorzystania czasu itp.

„Przysposobienie Rolnicze“

uczy poznawać życie zwierząt i roślin i umiejętnie koło nich chodzić w gospodarstwie.

„Przysposobienie Rolnicze“

budzi zamiłowanie do pracy na roli — od małości uczy dobrego gospodarowania.

„Przysposobienie Rolnicze“

udziela porad swym Czytelnikom, wskazuje książki, które by warto przeczytać, zachęca do samokształcenia rolniczego i w tym samokształceniu dopomaga.

„Przysposobienie Rolnicze“

jest Waszym pismem, gdzie możecie sami pisywać artykuły i dzielić się swymi myślami, uwagami i doświadczeniami, opisywać przebieg pracy Waszej i życia na wsi.

„Przysposobienie Rolnicze“

wychodzi na 1-go i 15-go każdego miesiąca, a kosztuje tylko 1 zł kwartalnie.

Zobacz — przeczytaj i sam powiedz czy to dobra gazetka, czy pożyteczna i czy Ci się podoba!

NUMERY OKAZOWE BEZPŁATNIE.

Adres Redakcji i Administracji:

Warszawa, ul. Senatorska 17 m. 26.

Konto P.K.O. 25.265